



Guide d'enseignement

Sciences neurologiques

Test de Wada

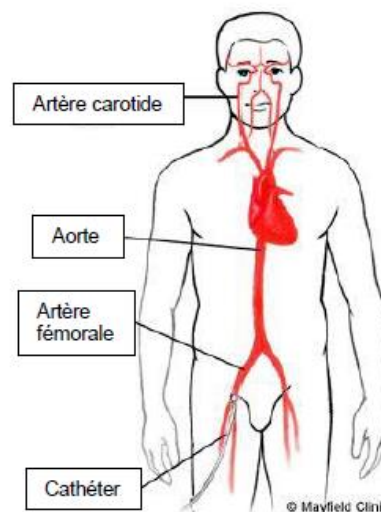
Test à l'étomidate

Définition

Avant d'effectuer une chirurgie pour traiter l'épilepsie, il faut identifier l'emplacement cérébral de certaines fonctions comme la parole et le langage. Il faut aussi mesurer la capacité de mémorisation de chaque côté du cerveau (hémisphère). Ces actions permettront au neurochirurgien d'effectuer la chirurgie sans affecter ces fonctions.

Afin de décider de la meilleure approche chirurgicale, le test de Wada est effectué.

Ce test consiste en « endormir » un côté du cerveau par une injection de médicament dans une des 2 artères carotides. Le médicament injecté est un barbiturique nommé **étomidate**.



<http://www.mayfieldclinic.com/pe-angio.htm#VTi1SGqko>

Ainsi, si l'étomidate est injecté dans l'artère carotide gauche, le côté gauche du cerveau s'endort pour quelques minutes. Le côté gauche ainsi endormi ne peut plus contrôler le côté droit du corps, qui se trouve temporairement immobilisé.

De la même façon, si le côté du cerveau qui contrôle le langage est endormi, la personne ne sera pas en mesure de parler durant cette période.

Le test de Wada permet de s'assurer que la chirurgie envisagée pour traiter l'épilepsie n'affectera pas votre mémoire.

Procédure

Le Test de Wada est effectué en 2 temps : une fois à droite et une fois à gauche. Il faut donc compter sur 2 journées de test.

La journée avant le test de Wada, diverses tâches de mémoire et de langage seront réalisées.

Le jour du test, une angiographie est effectuée : un cathéter (petit tube de plastique souple) est inséré au niveau de l'artère fémorale (à l'aîne) jusqu'à l'artère carotide (au cou). L'étomidate est injecté par ce cathéter.

Pendant la procédure, l'activité de votre cerveau est enregistrée grâce à une électroencéphalographie (EEG). Pour l'EEG, un casque d'électrodes sera placé sur la tête avant la procédure.

Une caméra sera aussi installée par un technicien en audiovisuel avant la procédure. L'évaluation de votre mémoire et de votre langage seront ainsi enregistrées.

Pendant l'injection de l'étomidate (par le radiologiste), un neuropsychologue vous posera plusieurs questions pour évaluer votre mémoire et votre langage. Pendant l'effet de l'étomidate (environ 5 à 10 minutes), vous répondez aux questions en utilisant le côté de votre cerveau qui n'est pas endormi.

En plus du radiologiste et du neuropsychologue, des technologues en radiologie et un technicien en électrophysiologie seront présents. Ils peuvent parfois être accompagnés par leur assistant. Toutes ces personnes sont là pour assurer le bon déroulement de la procédure.

Déroulement de la 1^{re} journée du test

- Soyez à jeun depuis minuit la veille.
- **Prenez absolument vos médicaments habituels le matin de l'examen** avec un peu d'eau.
 - Si vous prenez des anticoagulants (médicaments qui éclaircissent le sang), respectez les consignes données par le médecin.

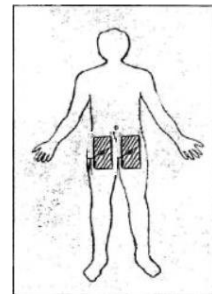
Le matin de l'examen

À la maison

Procéder, au besoin, à la dépilation de vos aines. Utiliser une tondeuse (clipper) ou un agent épilatoire (ex. : produit dépilatoire Veet^{MD}), n'utilisez pas de rasoir à lame.

Retirez les poils sur la surface suivante (**sur les 2 côtés**) :

- 5 cm plus haut que le milieu de votre aine et 5 cm plus bas (longueur totale de 10 cm);
- 5 cm de la moitié du pubis jusqu'à la crête iliaque (pointe osseuse du bassin).



Lavez vos cheveux avec un shampoing doux, mais n'appliquez pas de revitalisant ou de produits coiffants (ex. : gel, fixatif, ...). Ces produits nuisent au maintien des électrodes. Les cheveux doivent être secs à l'arrivée à l'hôpital. Si vous portez une perruque ou des rallonges collées ou fixées au cuir chevelu, vous devez les retirer.

À l'hôpital

Assurez-vous de ne pas être en retard * Arrivez vers 6h15 pour ne pas être pressé

6 h 30 : Préparation et évaluation par l'infirmière.

Présentez-vous à la Médecine de jour (sous-sol, porte H)

7 h : Installation des électrodes :

Présentez-vous au service d'électrophysiologie (1^{er} étage, local J-127).

8 h : Début du test de Wada

Présentez-vous en Radiologie (salle 4)

Le radiologiste vous expliquera le déroulement de l'examen :

AVANT l'injection de l'étomidate :

Le neuropsychologue vous demandera des actions et vous posera des questions afin d'évaluer la façon dont vous parlez et mémorisez les informations avant l'injection.

- Forces et motricité (bras, visage, pied);
- Champs visuels;
- Langage - Exécuter des consignes simples, lire et épeler des mots, répéter des phrases, nommer des objets;
- Mémoire - Vous souvenir de 2 objets et des questions posées concernant ces objets.

Après l'injection, **PENDANT** l'effet de l'étomidate :

L'injection d'étomidate par le radiologiste provoquera l'«endormissement» d'un hémisphère. Vous pourrez vous sentir légèrement somnolent. Vous devrez malgré tout demeurer éveillé.

Le neuropsychologue vous posera des questions et vous devrez y répondre.

- Langage : Exécuter des consignes simples, lire des mots, épeler des mots, répéter des phrases, nommer des objets;
- Mémoire : De nouveaux objets vous seront montrés et des questions en lien avec ces objets vous seront posées. Vous devrez vous efforcer de mémoriser ces objets et les questions posées.

L'effet de l'étomidate dure environ **5 à 10 minutes**. Le cathéter sera retiré et le radiologiste effectuera une forte pression sur le site de la ponction (à l'aîne). Cette pression pourrait être désagréable. Le fait de demeurer détendu diminuera ce désagrément.

APRÈS l'effet de l'étomidate :

Des questions vous seront de nouveau posées et différents objets vous seront montrés afin d'identifier ce que vous avez gardé en mémoire.

Après l'examen :

À la fin de la procédure, vous retournerez à la clinique externe et y resterez pendant 4 à 6 heures.

Vous devrez rester allongé(e) avec la jambe en extension durant toute cette période afin d'éviter un hématome (saignement) au site de la ponction (à l'aîne).

Une infirmière effectuera de fréquentes évaluations afin de s'assurer que tout se déroule bien et vous aurez le droit de manger.

Nous vous encourageons à boire pour éliminer la médication injectée durant l'examen.

Lorsque votre départ sera autorisé, vous devrez être accompagné d'un proche pour un retour sécuritaire à la maison.

Déroulement de la 2^e journée du test

La 2^e journée se déroule de la même façon. **Présentez-vous à 7h15 en médecine de jour** à la clinique externe des sciences neurologiques au sous-sol à la porte H. Ne soyez pas en retard.

Résultats du test

Le neuropsychologue et le neurologue analyseront les résultats préliminaires dans les 24 heures suivant l'examen. Par la suite, l'ensemble des données recueillies seront analysées par l'équipe et vous rencontrerez le neurologue qui vous expliquera les traitements possibles de votre épilepsie.

De retour à la maison

- Ne prenez pas de bain durant les 4 jours suivants;
- Vous pouvez prendre une douche;
- Reprenez doucement vos activités, mais sans faire d'effort pendant 24 heures.

Bénéfices

Le test de Wada permet d'identifier si une chirurgie serait sécuritaire pour vous. Il permet d'anticiper le risque que cette chirurgie affecte votre mémoire si elle avait lieu.

Risques

Les risques associés au test de Wada sont les suivants : risques totaux de 4% incluant inconfort, infection ou saignement au site de la ponction artérielle et un risque de < 1% de spasme, déchirure ou obstruction de l'artère (risque d'accident vasculaire cérébral); risque d'insuffisance surrénalienne avec pression artérielle basse transitoire.

N'hésitez pas à demander conseils au neurologue ou à l'infirmière de la clinique d'épilepsie (418 525-4444 poste 64333 ou 64332).

AIDE-MÉMOIRE – Test de Wada

Préparez votre séjour à l'hôpital

- Lire ce guide attentivement;
- S'assurer de faire les prises de sang prescrites maximum 2 semaines avant votre test de Wada **ET** aviser l'infirmière lorsqu'elles sont faites (418 525-4444, poste 66674);
- Prendre vos médicaments tel que prescrit (s'assurer d'une conduite médicale si anticoagulothérapie);
- Dépiler (retirer les poils) l'aîne et laver vos cheveux;
- Prévoir un endroit où dormir à Québec (pour les 2 journées) : si vous vivez à l'extérieur de la région de Québec (au besoin, une liste d'endroits sécuritaires et abordables est disponible);
- Prévoir un transport et un accompagnateur pour le retour au domicile (pour les 2 journées).

Apporter à l'hôpital pour l'examen

- Ce guide d'enseignement sur le test de Wada;
- Ma carte d'assurance maladie;
- Ma carte de l'hôpital de l'Enfant-Jésus;
- Ma canne ou ma marchette (si nécessaire);
- Des vêtements confortables.

Avant de quitter l'hôpital pour mon retour à la maison

Je connais les informations suivantes :

- Les éléments de surveillance suite à une angiographie;
- Le moment de la reprise de mes anticoagulants oraux (si je suis anti-coagulé(e));
- La reprise de mes activités normales.

POUR UN RETOUR SÉCURITAIRE, UNE PERSONNE DEVRA VOUS ACCOMPAGNER LORS DE VOTRE DÉPART (pour les 2 journées).

