



Guide d'enseignement

Ophthalmologie

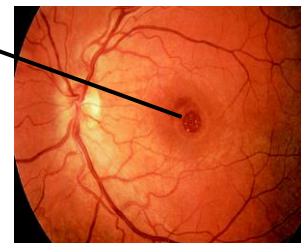
Trou maculaire

Définition

Un trou maculaire est un trou qui apparaît au niveau de la macula (zone de rétine correspondant à la vision centrale, vision de lecture, vision de précision).

Il entraîne une baisse de vision parfois importante, une sensation de tache noire au centre du champ de vision et parfois même une sensation d'images déformées.

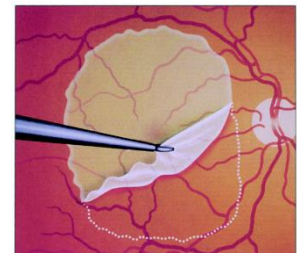
Trou maculaire



Vitrectomie et pelage de membrane

La vitrectomie consiste à aspirer le vitré et à le remplacer par un gaz. Il y a aussi un pelage de membrane, situé à la surface de la rétine, qui se fait à l'aide de micro-instruments.

Un gaz est utilisé pour faire une pression au niveau du trou maculaire et de lui permettre de se refermer.



Après votre chirurgie vous devrez respecter un positionnement pour une période déterminée par votre chirurgien afin de maximiser l'effet de la bulle de gaz.



Préparation en vue de la chirurgie

Organiser dès maintenant votre retour à la maison

- Prévoyez la présence d'un parent ou d'un ami le jour de la chirurgie, le premier soir et le lendemain matin pour votre premier rendez-vous de contrôle après la chirurgie.

Vous devez aviser la clinique préopératoire (validation) dans les cas suivants :

- Diabète nouvellement diagnostiqué;
- Diabète connu, mais avec changement de médication;

- Nouvelle prise d'anticoagulants (médicament pour éclaircir le sang) et / ou changement de la sorte d'anticoagulants;
- Hospitalisation récente.

Pour rejoindre la validation : 418 525-4444, poste 84705 et expliquez la raison de votre appel.

Pour télécopier des documents à la validation : 418 682-7937

Le matin de la chirurgie

- Aucun bijou, ni piercing, ni montre;
- Aucun parfum;
- Aucun vernis à ongles ni faux cils;
- Aucun maquillage (mascara, rouge à lèvres, etc.);
- Ne pas prendre vos médicaments pour le diabète : hypoglycémiant oraux, insuline;
- Prenez les autres médicaments avec un peu d'eau (hypertension, cœur);
- **APPORTEZ** vos médicaments que vous devrez prendre dans la journée **INCLUANT** votre insuline et vos inhalateurs (pompes);
- **Vous devez être accompagné.** De plus, votre accompagnateur devra rester sur place afin de ne pas retarder le départ.

Renseignements postopératoires

- Il y a toujours un rendez-vous avec votre médecin le lendemain de la chirurgie;
- Des gouttes vous seront prescrites afin de favoriser la guérison;
- Débuter les gouttes après la première visite médicale du lendemain.

Toujours apporter vos gouttes lors de votre rendez-vous avec votre ophtalmologiste

Selon votre prescription :

Mettre en premier :

Vigamox OU Ocuflax est un antibiotique qui sera utilisé pendant la guérison de la surface de l'œil.

Mettre en deuxième :

Cyclogyl (bouchon rouge) est une goutte pour dilater la pupille sera utilisée pour reposer l'œil.

Mettre en troisième :

Maxidex ou Prednisolone sont des anti-inflammatoires qui seront utilisés pour 3-4 semaines à dose décroissante.

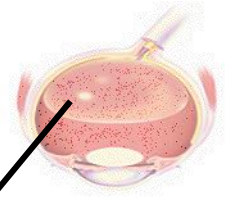
Si onguent toujours mettre en dernier

Si vous avez un doute pour la séquence d'administration de vos médicaments, demandez à votre pharmacien.

Lorsque vous devez appliquer plusieurs gouttes dans votre œil, toujours attendre 5 minutes entre chaque goutte

Injection de gaz

Du gaz a été injecté dans votre œil pendant la chirurgie pour faire une pression sur le trou maculaire (rétine) et favoriser sa guérison.



Bulle de gaz exerçant une pression sur le trou maculaire fermé

À RETENIR

- Il est très important de maintenir le positionnement prescrit par le médecin pour une période de **5 à 7 jours**, ceci permettra au gaz d'exercer une pression maximum sur la rétine malade.
- La vision sera très embrouillée pour quelques semaines et l'amélioration de la vision se fera de façon très graduelle.

Au fur et à mesure que le gaz sera absorbé, vous remarquerez le bord d'une bulle dans votre vision. Ne vous inquiétez pas. La bulle ressemble à une bulle dans un niveau de menuisier.

Il est possible que la bulle se divise en de plus petites bulles avant de disparaître. De plus, la présence de cette bulle de gaz peut générer la vision de corps flottants.

Si vous avez du gaz dans votre œil, ne prenez pas l'avion et ne vous rendez pas dans un endroit dont l'élévation est supérieure à 2 000 pieds ou 610 mètres (Parc des Laurentides, Parc des Grands Jardins).

À haute altitude, le gaz prend de l'expansion et cause une augmentation de pression dans l'œil et de la douleur. L'expansion du gaz peut provoquer une thrombose dans votre œil et ainsi une perte de vision permanente.

Attendez d'avoir l'autorisation du médecin, avant de prendre l'avion ou de circuler par ces deux parcs (Parc des Laurentides, Parc des Grands Jardins).

Durée du gaz ou de l'air dans l'œil

Air	4-5 jours
SF6	10-14 jours
C3F8	8-12 semaines

Positionnement pour trou maculaire

Debout :

Gardez la tête penchée vers l'avant, votre visage regarde le plancher.



Assis :

Gardez la tête penchée vers l'avant, votre visage regarde le plancher.



Couché :

Dormez en position ventrale.



Autre Alternative :

Positionnement ventral.



- Ce positionnement est à garder continuellement pendant la durée proposée par votre médecin.
- Une position tête droite est autorisée, maximum 10 minutes toutes les heures.
- Durant ce temps, évitez les mouvements brusques.
- Pour faciliter le positionnement, il existe sur le marché un support facial que vous pouvez louer.
- L'infirmière vous aura remis un dépliant explicatif pour la location.

Exemple d'appareil positionnement

Louer une table de massage peut être une alternative.

Prévoyez beaucoup d'oreillers et coussins pour votre confort.



Recommandations générales après l'opération

- Dormir (pour une sieste ou la nuit) en gardant la coquille protectrice durant 10-14 jours ou selon les recommandations de votre médecin.
- Éviter de vous frotter les yeux durant les 2 premières semaines.
- Ne pas mettre de maquillage autour des yeux pour 2 semaines.
- Vous pouvez lire, regarder la télévision, vaquer à vos occupations habituelles.
- Éviter tout coup ou traumatisme sur l'œil.
- Attention aux chutes.
- Vous pourrez prendre un bain, une douche, vous laver les cheveux.
- Éviter d'envoyer de l'eau directement dans l'œil opéré.
- Vous pourrez porter vos lunettes. Votre ophtalmologiste vous avisera lorsqu'il sera nécessaire de les réajuster (généralement 6 semaines après la chirurgie).
- Porter des verres fumés si nécessaire pour votre confort.
- Il est normal de sentir de l'inconfort et de la douleur à l'œil opéré et autour de celui-ci après la chirurgie.
- Il est normal d'avoir des maux de tête.

Prenez vos analgésiques non narcotiques (Tylenol^{MD}) régulièrement les premières journées si vous avez de la douleur. Utiliser les analgésiques narcotiques si besoin seulement et selon la prescription de votre médecin.

ACTIVITÉ	VITRECTOMIE
Conduite automobile	Ne pas conduire la voiture les premières semaines (minimum 2 semaines). Attendre l'autorisation médicale.
Retour à un travail sédentaire (exemple : travail de bureau)	Suivant l'évolution : entre 2-4 semaines
Retour à un travail physique	Après 4 semaines
Soulever des objets	Pas plus de 10 livres pendant 2 semaines et pas plus de 25 livres pendant 2-4 semaines.
Activités sportives	Attendez au moins 1 mois avant de recommencer vos activités sportives, et ce, avec l'autorisation de votre médecin.

N.B. La durée de la convalescence restera toujours à discuter avec votre médecin.

Les symptômes suivants sont normaux et disparaîtront graduellement	
Effet des gouttes	<ul style="list-style-type: none"> • La pupille de votre œil opéré sera dilatée à cause des gouttes mydriatiques (Cyclogyl) (bouchon rouge); • L'effet peut durer plusieurs jours ou semaines après l'arrêt de ces gouttes; • Lors de la mise des gouttes, il peut y avoir une sensation de brûlure, un mauvais goût dans la bouche, un écoulement nasal. Il est possible de faire une légère pression dans le coin interne de l'œil pendant quelques minutes pour minimiser certains effets secondaires des gouttes.
Effet de la chirurgie	<ul style="list-style-type: none"> • La conjonctive et les paupières seront rouges et œdématisées (enflées); • Il peut y avoir une ecchymose (bleu) à l'entour de l'œil. Il y aura une sensation de brûlure, de tiraillement, de pression dans l'œil opéré; • Il peut y avoir une sensation de « graine dans l'œil »; • Les points de suture, s'il y en a, disparaîtront d'eux-mêmes (points absorbables).
Effet du positionnement	<ul style="list-style-type: none"> • Il peut survenir une enflure aux deux paupières, au visage, surtout si votre positionnement est ventral et le visage vers le plancher; • Retour à la normale après l'arrêt du positionnement en quelques jours.
Effet du gaz	<ul style="list-style-type: none"> • La vision sera embrouillée pour quelques semaines et l'amélioration de la vision se fera de façon graduelle.

Soyez vigilant :

En cas de **baisse significative de la vision, de douleur importante, de rougeur excessive à l'œil opéré**, perte de champs de vision, flash dans l'œil opéré (voir de petites lumières est normal) et nausées et vomissements persistants, **veuillez nous contacter ou vous rendre à l'urgence de l'hôpital afin d'être suivi le plus rapidement possible.**

Pour nous joindre :

De jour du lundi au vendredi

- À la clinique d'ophtalmologie : 418 525-4444 poste 84739

De soir, de nuit, de fin de semaine

- Info-Santé : 811**En cas de complications, vous présenter
à l'urgence de l'Hôpital du Saint-Sacrement en tout temps.**

Notes personnelles

Ce guide émet des recommandations conformes aux informations scientifiques disponibles au moment de sa parution, soit le 15 juillet 2021. Toutefois, ces recommandations n'ont aucunement pour effet de remplacer le jugement d'un clinicien. Si vous avez des questions, nous vous invitons à communiquer avec votre professionnel de la santé. Si d'une façon ou d'une autre vous faisiez une mauvaise utilisation de l'information contenue dans ce document, le CHU de Québec ne pourra être tenu responsable des dommages de quelque nature que ce soit à cet égard.

**Droits d'auteur**

Aucune reproduction complète ou partielle de ce document n'est permise sans l'autorisation écrite du CHU de Québec-Université Laval et autre(s) au besoin. © CHU de Québec ou autre(s) au besoin, 2021. Toutefois, vous pouvez l'imprimer et l'utiliser pour un usage professionnel.