



Guide d'enseignement

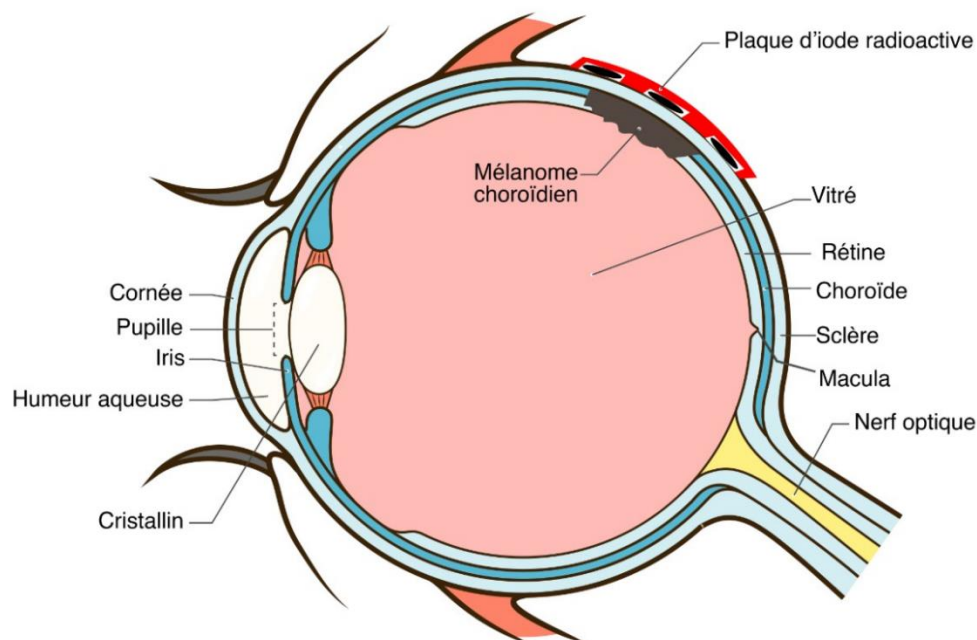
Chirurgie ophtalmique

**Curiethérapie
(Plaque d'iode radioactif)**

Ce document vous fournira les renseignements nécessaires tout au long de votre épisode de soins ou de traitements.

Définition

La curiethérapie est utilisée pour le traitement du mélanome de la choroïde. Ce traitement consiste à placer, pour une courte période de temps (généralement 3 jours), une plaque contenant des sources radioactives au contact de la lésion. Chaque source mesure environ 5 mm de long et 1 mm de diamètre (de la taille d'un grain de riz) et la plaque en contient de 9 à 21 selon les cas. Le chirurgien attache la plaque sur la sclère de l'œil de façon à recouvrir la tumeur.



Choix de plaque d'iode

- À la suite d'une échographie, votre médecin évaluera l'aspect et la localisation de la tumeur. Il pourra alors déterminer la forme et la dimension de la plaque ainsi que la dose de radiation requise.
- Une demande de traitement sera envoyée au département de radio-oncologie au Centre intégré de cancérologie (CIC), car ce centre hospitalier est responsable de la planification du traitement et du montage de la plaque radioactive. À cette étape, vous aurez une rencontre avec le médecin radio-oncologue responsable de ce type de traitement. La rencontre aura lieu en radio-oncologie, au CIC.
- La mise en place de la plaque d'iode et le retrait sont réalisés à l'Hôpital du Saint-Sacrement.

Traitement

- **Avant la chirurgie**, si nécessaire, des examens sanguins et un électrocardiogramme seront faits et vous devrez signer un consentement opératoire.
- **Les chirurgies**, soient la mise en place et le retrait de la plaque d'iode, sont réalisées en salle d'opération.
- **Après la chirurgie**, le traitement de quelques jours peut être fait à la maison selon des conditions bien précises.

Recommandations

- Des analgésiques peuvent être pris si vous ressentez de la douleur. N'hésitez pas à les prendre si vous ressentez de la douleur. Une prescription vous sera remise.
- Des gouttes et onguent doivent être appliqués plusieurs fois par jour dans votre œil.
- Vous pourrez lire ou regarder la télévision.

Effets secondaires possibles

- Votre médecin vous a informé des effets secondaires à court terme tels que paupières enflées, douleur, œdème (enflure), rougeur, sensation de pression autour de l'œil et diplopie (vision double).

- Comme les effets de la radiation se poursuivent à long terme, même après le retrait de la plaque; une baisse de vision importante pouvant aller jusqu'à une perte de vision complète est possible.
- La sécheresse de l'œil, l'apparition d'une cataracte, la diplopie (vision double), un décollement de la rétine, une atrophie du nerf optique, une hémorragie du vitré et un glaucome sont des complications possibles après le retrait de la plaque.

Précaution et mise au point

- La radiation émise par les sources contenues dans la plaque a une énergie très faible. Seulement une fraction du rayonnement est présente à l'extérieur du corps. Même si ce niveau est faible, pour la durée du traitement, il est préférable pour les visiteurs, les membres de votre famille et pour vos amis(es) de prendre certaines précautions afin de réduire au minimum leur exposition.
- Gardez autant que possible une distance d'un mètre avec les membres de votre entourage.
- Pour les traitements à la maison :
 - Limitez vos sorties et résidez à moins d'une heure de l'hôpital pour la durée du traitement.
 - Dormez seul dans votre lit et évitez les contacts personnels prolongés (accolades de plusieurs minutes).
 - N'utilisez pas les transports en commun. Faites-vous conduire ou prenez un taxi.
 - Une carte mentionnant que vous êtes porteur d'un implant radioactif vous sera remise. Conservez cette carte avec vous (dans votre portefeuille) pour toute la durée du traitement. En cas de problème, il s'agit d'une façon simple d'informer tout autre intervenant de votre condition.

L'Hôpital du Saint-Sacrement – CHU de Québec ; La clinique d'ophtalmologie

Nom d'utilisateur : _____

A T T E N T I O N

Patient contenant des sources radioactives - Aucune contamination

Pour renseignements : 418-525-4444

Demandez la clinique d'ophtalmologie ou le physicien de garde

Signature : _____ Date : _____

Cet avis n'est plus valide après le : _____

- Il est important de noter que vos fluides corporels (urine, selle, sueur, salive, etc.) ne sont pas radioactifs et ne présentent aucun danger. Il en est de même pour les objets que vous touchez.

Ressources postopératoires

Veillez contacter:

- Les jours ouvrables, entre 8 h et 16 h, la clinique d'ophtalmologie de l'Hôpital du St-Sacrement au 418 682-7680.
- En dehors des heures ouvrables, info-santé au 811.

En cas de complications, présentez-vous à l'urgence de l'Hôpital du Saint-Sacrement en tout temps, afin d'être suivi le plus rapidement possible.

Notes personnelles :

Ce guide émet des recommandations conformes aux informations scientifiques disponibles au moment de sa parution, soit le 5 octobre 2022. Toutefois, ces recommandations n'ont aucunement pour effet de remplacer le jugement d'un clinicien. Si vous avez des questions, nous vous invitons à communiquer avec votre professionnel de la santé. Si d'une façon ou d'une autre vous faisiez une mauvaise utilisation de l'information contenue dans ce document, le CHU de Québec ne pourra être tenu responsable des dommages de quelque nature que ce soit à cet égard.

**Droits d'auteur**

Aucune reproduction complète ou partielle de ce document n'est permise sans l'autorisation écrite du CHU de Québec-Université Laval et autre(s) au besoin. © CHU de Québec ou autre(s) au besoin, 2022. Toutefois, vous pouvez l'imprimer et l'utiliser pour un usage professionnel.