



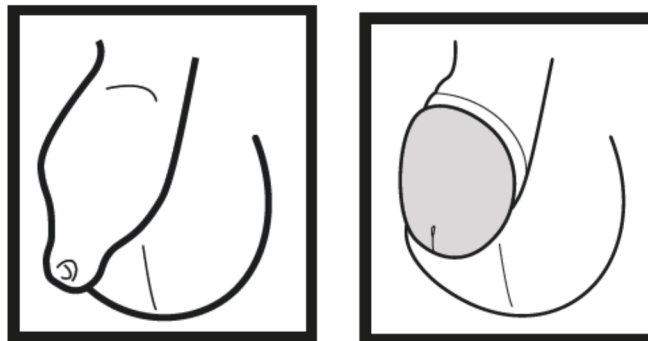
# Guide d'enseignement

**Urologie**

**Circoncision - enfant**

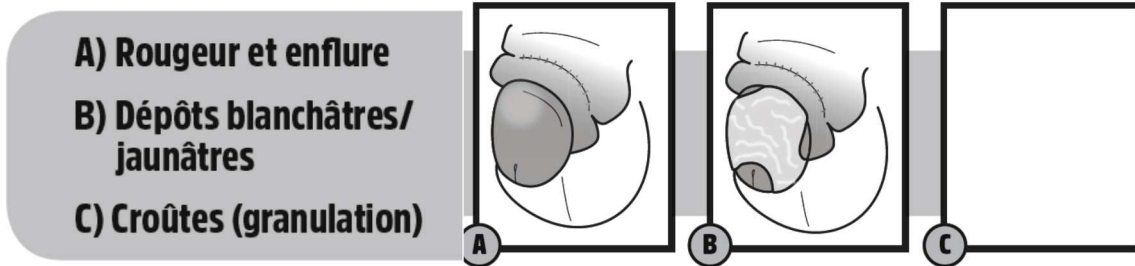
## Retour à la maison

Votre enfant a été opéré pour une circoncision. Cette chirurgie consiste à enlever la totalité ou des parties de peau qui recouvre le gland. Des points de suture fondants ont été appliqués pour fermer la plaie. Ces points prendront de quelques jours à quelques semaines à tomber, sans intervention.



Que va-t-il se passer :

- Un léger saignement au niveau de la cicatrice pendant les premières 48 heures.
- Une légère fièvre (moins de 38 degrés Celsius) dans les premières 24h peut survenir.
- De l'enflure et de la rougeur au gland seront visibles durant la première semaine après l'opération.
- Une sensibilité plus grande au niveau du gland peut être ressentie pendant quelques semaines étant donné qu'il est maintenant à découvert.
- La présence de petites plaques jaunâtres sur la plaie est normale et ne signifie pas qu'il y a de l'infection. Le gland nouvellement exposé sécrètera un liquide séreux. Son accumulation avec l'onguent antibiotique formera un résidu caoutchouteux jaunâtre qui recouvre parfois presque tout le gland.



## Recommandations utiles à retenir

### Douleur

Assurez-vous que votre enfant demeure confortable. Les médicaments antidouleur sont fortement suggérés lors des périodes d'éveil. Toutefois, il n'est pas obligatoire de les donner si l'enfant dort.

Pendant les premières 24 heures (la première journée après l'opération), donner régulièrement les DEUX médicaments suivants :

- ✓ Acétaminophène ( Tyléno, Tempra) à toutes les 4 heures  
 \_\_\_\_\_ mg, prochaine dose à \_\_\_\_\_ heure.
- ✓ Ibuprofène (Advil, Motrin) à toutes les 8 heures
- ✓ \_\_\_\_\_ mg, prochaine dose à \_\_\_\_\_ heure.

Pour les 24 heures suivantes (la deuxième journée après l'opération), poursuivre régulièrement soit avec UN SEUL de ces médicaments :

- ✓ Soit acétaminophène (à toutes les 4 heures) ou Ibuprofène (à toutes les 8 heures).

Par la suite, poursuivre avec le même que vous aurez choisi (acétaminophène ou ibuprofène), uniquement au besoin.

On vous remettra aussi, lors de votre départ, une prescription d'analgésique (par exemple : morphine), pour soulager les douleurs plus intense au besoin. Quelques doses peuvent être nécessaires, surtout pour les 2 premiers jours.

**ATTENTION** : ne donnez pas d'aspirine pour ne pas éclaircir le sang ce qui pourrait causer des saignements.

## Alimentation

Dès le retour à la maison, faites boire de l'eau ou du jus à votre enfant. S'il régurgite ou vomit, essayer de nouveau en petites quantités après une pause d'une heure. S'il demeure nauséux, donnez-lui du Graval par voie rectale selon la dose recommandée par votre pharmacien.

Lorsque les liquides sont bien tolérés, offrir du lait selon votre préparation habituelle pour le bébé. Recommencez la nourriture légère pour l'enfant plus vieux. L'alimentation habituelle pourra être reprise dès que le tout est bien toléré.

## Conseil urinaire

Si l'enfant éprouve des difficultés à uriner, la première cause est très souvent la peur mais aussi le muscle qui se contracte ou la présence de croûtes. Le bain est fortement suggéré dans cette situation.

Il est important d'encourager votre enfant à boire beaucoup de liquides afin d'aider à l'élimination urinaire et aussi à prévenir la constipation.

## Bain-douche

Il est **recommandé** de prendre des bains à l'eau tiède pendant 10 à 15 minutes, 1 à 2 fois par jour pour une semaine et ce, dès **24 heures** après la chirurgie. Aucun produit ne doit être ajouté dans l'eau du bain. Le premier bain peut aider à retirer le pansement quand il y en a un.

## Soins de la plaie

- ✓ Appliquer de l'onguent antibiotique (en vente libre) sur la ligne des points de suture après les bains et aux changements de couches pour 3-5 jours.
- ✓ Si un pansement est appliqué lors de la chirurgie, il doit être retiré après 24 à 48 heures, selon les recommandations de votre médecin.
- ✓ Si le pansement tombe avant, ce n'est pas un problème, son rôle étant de faire une compression pour arrêter les saignements lors des premières heures.
- ✓ Il est important de faire porter des vêtements confortables à votre enfant.
- ✓ Si l'enfant porte une couche, la changer régulièrement surtout dès qu'elle est souillée de selles, afin de garder la plaie propre.

## Activités

- ✓ Pour la première journée, favorisez des activités calmes et éviter les jeux physiques pouvant faire une pression accidentelle au niveau du pénis.

- ✓ Les sports violents ou de contacts sont interdits pendant les 2 premières semaines. L'éducation physique est autorisée 1 semaine après l'opération ou selon tolérance.
- ✓ Retour à la garderie ou à l'école lorsque confortable.
- ✓ La baignade est **permise uniquement** après la guérison complète de la plaie ou quand les points fondants seront disparus.
- ✓ Pour l'adolescent de plus de 14 ans, respecter une semaine de convalescence et 1 mois sans relation sexuelle.

## Visite de contrôle

Rendez-vous dans 2 à 3 mois après la chirurgie.

- Si le rendez-vous a lieu au CHUL, c'est la centrale des rendez-vous qui communiquera avec vous pour la date et l'heure.
- Si le rendez-vous a lieu à la Clinique d'Urologie Berger, vous devez appeler vous-même pour prendre rendez-vous Tél : 418-266-2876
- Cette clinique est située au 1000 chemin Ste-Foy, bureau 202. (À l'est de l'Hôpital St-Sacrement).

## Quand aviser

- ✓ Si un saignement important persiste après une compression d'une dizaine de minutes.
- ✓ Si un hématome ("un bleu") donne une coloration bleutée et parfois une impression de bosse.
- ✓ Signes d'infection :
  - Plaie qui devient de plus en plus enflée, rouge, chaude, avec écoulement verdâtre,
  - Douleur difficilement soulagée et qui augmente.
  - Fièvre (plus de 38,5 degrés suivant le premier 24 heures).
- ✓ À noter que l'infection survient rarement dans les 3 à 4 premiers jours.

## Pour nous rejoindre

**Chirurgie d'un jour : 8h à 16h : Tél : 418-525-4444**  
**(Du lundi au vendredi) (poste : 47858)**

**Infirmière en urologie : 8h30 à 16h00 : Tél : 418-525-4444**  
**(Du lundi au vendredi) (poste : 71333)**

**Soir, fin de semaine et fériés :**  
**Info-santé 811 ou l'urgence de votre région.**

## Notes personnelles :

---

---

---

---

---

---

---

---

---

---

Ce guide émet des recommandations conformes aux informations scientifiques disponibles au moment de sa parution, soit le 11 avril 2019. Toutefois, ces recommandations n'ont aucunement pour effet de remplacer le jugement d'un clinicien. Si vous avez des questions, nous vous invitons à communiquer avec votre professionnel de la santé. Si d'une façon ou d'une autre vous faisiez une mauvaise utilisation de l'information contenue dans ce document, le CHU de Québec ne pourra être tenue responsable des dommages de quelque nature que ce soit à cet égard.



### Droits d'auteur

Aucune reproduction complète ou partielle de ce document n'est permise sans l'autorisation écrite du CHU de Québec-Université Laval et autre(s) au besoin. © CHU de Québec ou autre(s) au besoin, 2019. Toutefois, vous pouvez l'imprimer et l'utiliser pour un usage professionnel.