

<b>Éditorial</b> L'identité visuelle du 10 <sup>e</sup> anniversaire expliquée Quelques moments importants dans la première année du CHU pages 2 et 3	<b>Où étiez-vous le 9 juillet 2012?</b> page 3	<b>La fusion du CHA et du CHUQ : pourquoi et comment?</b> pages 4 et 5	<b>Le CHU de 1639 à 2012</b> page 6	<b>Le CHU, 10 ans plus tard</b> page 7
--	---	---	--	---



## PROGRAMMATION

10<sup>e</sup> anniversaire CHU de Québec-Université Laval

De l'été 2022 à l'été 2023, embarquez dans la « vibe » 10<sup>e</sup> pour vivre une expérience festive où légèreté, plaisir, divertissement et fierté seront au rendez-vous.



Restez à l'affût, car bien d'autres surprises vous attendent !

>>> Plus de détails sur [10anschu.ca](http://10anschu.ca)

**Marquez l'histoire!**  
10 ANS

Racontez-nous vos anecdotes à [10ans@chudequebec.ca](mailto:10ans@chudequebec.ca) et marquez l'histoire de notre grand CHU!  
Elles pourraient faire l'objet d'un récit écrit, audio ou encore d'une vidéo sur [10anschu.ca](http://10anschu.ca).

**CÉLÉBRONS EN GRAND!**

- Infolettre du CHU [chudequebec.ca/salle-de-presse/infolettre.aspx](http://chudequebec.ca/salle-de-presse/infolettre.aspx)
- CHU de Québec-Université Laval
- CHU de Québec-Université Laval
- @chudequebec
- chu\_de\_quebec
- @chu\_de\_quebec
- CHU de Quebec

[www.chudequebec.ca/actualites](http://www.chudequebec.ca/actualites)  
[www.chudequebec.ca/evenements](http://www.chudequebec.ca/evenements)



## Éditorial

## Joyeux anniversaire à notre cher CHU!

Notre grand CHU a maintenant dix ans. Depuis sa naissance, il s'en est passé des choses! Aujourd'hui, nous pouvons être fiers de ce que nous sommes devenus et cet anniversaire est une belle occasion de l'exprimer.

Il y a dix ans, lorsque le Centre hospitalier affilié universitaire de Québec (CHA) et le Centre hospitalier universitaire de Québec (CHUQ) se sont mariés, ils l'ont fait par amour pour la population du Québec et son réseau de santé, ils l'ont fait en pensant à l'avenir et à la belle grande famille qu'ils allaient ainsi pouvoir fonder. Je trouve que l'étaim, qui est le symbole associé à un dixième anniversaire de mariage, est particulièrement approprié pour celui du CHU : c'est un métal souple et résistant qui représente la solidité, mais aussi la capacité d'adaptation. Eh oui, il en a fallu de la souplesse et de la résilience à nos intervenants pour parcourir tout ce chemin et réussir cette union!

Aujourd'hui, après plus de deux ans de pandémie et dans un contexte de fatigue généralisée, ce dixième anniversaire est une belle occasion de reconnaître le travail de nos bâtisseurs, de célébrer ce que nous sommes, de raviver notre fierté et de rêver l'avenir. À travers les différents événements qui vont ponctuer l'année, ce sont aussi le sentiment d'appartenance et la reconnaissance envers les intervenants qui seront à l'honneur.

Et il y a de quoi être fier! Saviez-vous que le CHU est l'un des trois plus grands centres hospitaliers universitaires au Canada et qu'il a sa place dans le groupe des grands CHU à l'international? Que plusieurs de nos hôpitaux figurent régulièrement sur la liste des meilleurs au monde? Que le CHU est le plus grand pôle d'enseignement universitaire en santé du Québec et l'un des plus importants employeurs de la ville de Québec? Que notre centre de recherche est le leader nord-américain de la recherche francophone en santé et que nombre de nos chercheurs sont parmi les plus cités de cette planète? Et que dire de ce que nos équipes cliniques, administratives et techniques accomplissent chaque jour pour le mieux-être de nos patients?

Pendant une année entière de fête sous le thème « Les histoires du passé, du présent et du futur », les activités proposées vous feront mieux connaître votre grand CHU et vos collègues de tous les secteurs, mais également leurs histoires et leurs réalisations. Ces moments seront aussi des occasions de mieux nous faire rayonner dans notre ville et de tisser de nouveaux liens avec notre communauté.

En célébrant ceux qui font le CHU chaque jour et ceux qui l'ont fait auparavant, nous voulons créer des occasions de partage et des occasions d'imaginer ensemble comment notre organisation va continuer de grandir et de se développer.

C'est le moment de célébrer, de passer de bons moments entre collègues, d'avoir du fun au travail et de se sortir de la routine! N'avons-nous pas tous besoin d'une petite dose de légèreté et de bonne humeur?

Avant de vous laisser découvrir les contenus de ce *Chuchoteur* spécial 10<sup>e</sup> anniversaire, j'aimerais vous remercier pour votre remarquable engagement, le travail colossal que vous accomplissez et la collaboration, l'humanisme, l'innovation ainsi que l'excellence que vous faites vivre chaque jour!

**Martin Beaumont**  
Président-directeur général

L'identité visuelle du 10<sup>e</sup> anniversaire du CHU expliquée

La prochaine année ne sera pas comme les autres : notre grand CHU a 10 ans, nous en sommes fiers et voulons le démontrer! Pour ce faire, il est important de pouvoir identifier visuellement cet anniversaire avec un logo. Pour sa conceptrice, M<sup>me</sup> Geneviève Charron, ce logo est un peu comme un chapeau de fête! Ce dernier sera juxtaposé au logo du CHU de Québec-Université Laval (CHU) pendant toute la prochaine année. Apprenez-en plus sur le processus de création du logo 10<sup>e</sup> anniversaire du CHU!

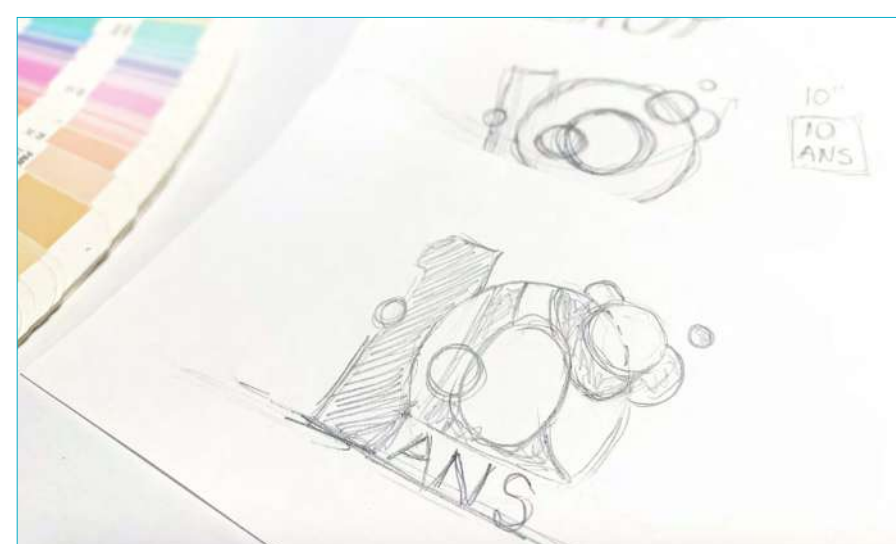
M<sup>me</sup> Charron, conceptrice graphique à la Direction adjointe des communications du CHU, commence tout processus créatif par une recherche visuelle, question de s'inspirer. Elle regarde des formes, des couleurs et des typographies. Bien sûr, elle observe ce que d'autres organisations d'ici et d'ailleurs ont fait. Le logo qu'elle voulait créer devait être intéressant, accrocher l'œil et s'harmoniser avec le logo actuel du CHU.

« Après plus de deux ans de pandémie, nous avons tous besoin d'un peu de folie et de légèreté », exprime Geneviève Charron. Elle ajoute que « comparativement au logo du CHU, celui du 10<sup>e</sup> peut se permettre une touche festive et arborer des couleurs estivales. La palette de couleurs proposée rend le logo polyvalent, inclusif, crée un beau contraste avec celui du CHU et y ajoute du dynamisme. J'espère qu'il vous fera sourire! »

Pour M<sup>me</sup> Charron, habiller le nombre « 10 » d'éléments graphiques, comme des ronds, apporte une touche de douceur, mais aussi un côté effervescent de fête, en rappelant des bulles de champagne, des ballons d'anniversaire ou encore des confettis. Elle ajoute qu'il n'y a pas de hasard : chaque cercle est soigneusement positionné et coloré pour que l'ensemble de l'œuvre plaise à l'œil.

Lorsque l'on demande à la conceptrice de nous décrire le logo du 10<sup>e</sup> anniversaire du CHU, elle prononce ces mots : « folie, éclatant, vivant, rassembleur et tout en douceur. » Ne trouvez-vous pas que cela sonne bien après les années que nous venons de vivre?

Le principal défi de M<sup>me</sup> Charron était sans aucun doute de créer une composition qui constituerait un tout avec le logo du CHU. On peut dire que c'est mission accomplie, car les ronds du 10<sup>e</sup> et l'ellipse du logo du CHU se rejoignent en un mouvement qui suggère un point de départ – la création du CHU –, le moment présent – la fête – et notre futur, consacré à la quête de l'amélioration de la santé et du mieux-être des personnes.



Croquis - démarche créative, Geneviève Charron

## Merci à tous nos intervenants qui ont fait, qui font et qui feront le CHU!



## Où étiez-vous le 9 juillet 2012?

Plusieurs des intervenants du CHU de Québec-Université Laval (CHU) étaient déjà en poste dans les anciens Centre hospitalier affilié universitaire de Québec (CHA) et Centre hospitalier universitaire de Québec (CHUQ) au moment de la fusion, d'autres ne se doutaient même pas qu'ils travailleraient un jour dans le réseau de la santé. Quelques intervenants du CHU ont accepté de nous raconter où ils étaient, ce qu'ils faisaient le 9 juillet 2012 et comment ils ont vécu l'annonce de la fusion.



« J'étais en vacances lorsque la nouvelle de la fusion est sortie. Même si j'étais congé, je me rappelle avoir surveillé la sortie du communiqué. Pour la petite histoire, je travaillais à ce moment-là aux communications du CHUQ et je voyais passer les échanges relatifs à la fusion. J'étais donc au fait des changements à venir.

J'ai vécu cette annonce comme l'aboutissement d'un grand projet qui permettait au CHU de se tailler une place parmi les plus grands au Canada. Y'a de quoi être fier!

Ça a été beaucoup d'adaptation et de réorganisation, c'est certain. Mais on a pu profiter des forces respectives du CHUQ et du CHA à notre avantage pour y arriver. C'est ça fusionner, non? (rires) »

**Mireille Dufour**, adjointe administrative à la Direction adjointe des communications



« J'étais étudiant en service social à l'Université Laval. À l'époque, je n'imaginai pas faire carrière dans le réseau de la santé. J'étais plutôt attiré par les organismes communautaires et par l'enseignement, mais en avril 2015, je suis tombé sur un article qui parlait des travailleurs sociaux en milieu hospitalier. Convaincu que mon humanisme, ma sensibilité et mon expérience personnelle seraient des atouts, j'ai décidé d'envoyer mon CV au CHU.

Je me souviens encore de mes premiers jours au CHU. Il fallait travailler fort pour faire sa place et être à la hauteur! Le CHU, c'est comme une grande école où l'on ne finit jamais d'apprendre. Voilà maintenant sept ans que j'accompagne les patients et les familles du CHU à travers les épreuves difficiles. »

**Winkel Madet**, travailleur social



« J'étais à mon autre emploi que je combinais avec mon poste à l'Hôtel-Dieu de Québec. Je me remettais sans doute d'une grosse garde que j'avais réalisée la veille.

Il y a 10 ans, la garde en nutrition ne comptait qu'une demi-journée pour tourner tous les supports nutritionnels de l'hôpital. Aujourd'hui, deux nutritionnistes à temps complet travaillent la fin de semaine tellement le volume de demandes a augmenté! Imaginez-vous?

Je venais d'intégrer le marché de l'emploi lorsqu'on a annoncé la fusion et je ne réalisais pas encore ce que ça impliquait. J'étais le

deuxième homme seulement à être embauché comme nutritionniste au CHUQ, qui comptait moins de 40 intervenants pour ses trois sites. Nous sommes désormais quatre au CHU... Sur près de 70! (rires)

Je repense d'ailleurs souvent à plusieurs collègues, aujourd'hui retraités, que j'ai appréciés et de qui j'ai énormément appris – pour ne pas dire TOUT appris! Lise Labrie, qui m'a embauché; Élyse Côté, ma première coordonnatrice; Marie Cameron, Lyne Rodrigue, et plus récemment Manon Jobin... de véritables monuments de la nutrition à Québec!

Mais il n'y a pas que la taille des équipes qui a changé, il y a aussi l'évolution extraordinaire de ma profession, qui passe par une plus grande reconnaissance de notre rôle au sein de l'équipe de soins, à commencer par celui d'intervenant pivot au sein de l'équipe de dysphagie – notre modèle de travail actuel et propre au CHU qui n'existait pas encore à l'époque. Davantage de responsabilités se sont aussi ajoutées au fil des ans : de nouvelles activités médicales autorisées aux nutritionnistes, rapidement intégrées dans la pratique au CHU. Plus récemment, je retiens aussi la création des postes d'équipes volantes qui n'existaient tout simplement pas quand j'ai commencé.

En terminant, impossible de passer sous silence les deux dernières années, qui finissent le décompte avec grande intensité, où nous avons su faire valoir la polyvalence de notre savoir-faire en prêtant main-forte aux équipes de soins et en participant activement aux cliniques de vaccination et de dépistage de la COVID-19.

Bref, un dix ans bien rempli qui nous annonce aussi son lot de défis pour les années à venir. »

**Francis Trépanier**, nutritionniste en chirurgie et greffe rénale



« Le 9 juillet 2012, comme le CHU, j'étais en processus de me définir, mais de mon côté, en tant que professionnel. Je venais de terminer ma deuxième session au Cégep Garneau.

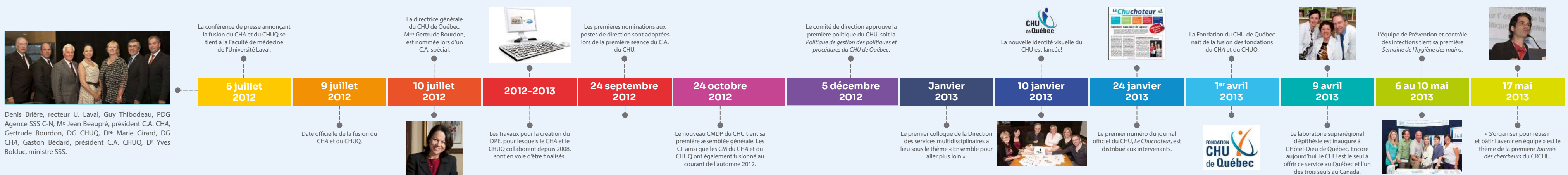
J'avais pris la décision, après quelques mois dans le programme de Sciences Naturelles, de me diriger vers la technique de soins infirmiers. Grâce à ma mère qui était préposée aux bénéficiaires, j'ai toujours côtoyé le monde de la santé et je ne me voyais pas exercer un métier à l'extérieur de ce domaine, mais sans nécessairement savoir vers quelle branche me diriger. Après quelques épisodes plus difficiles, j'ai finalement terminé mon diplôme d'études professionnelles pour devenir infirmier auxiliaire.

Je suis employé du CHU depuis maintenant cinq ans et, pour le futur, je souhaite à l'organisation d'avoir une réputation à la hauteur de ses réussites. »

**Julien Demers**, infirmier auxiliaire – équipe volante de L'HDQ

## Quelques moments importants dans la première année du CHU de Québec-Université Laval

Lorsque le Centre hospitalier affilié universitaire de Québec (CHA) et Centre hospitalier universitaire de Québec (CHUQ) ont fusionné le 9 juillet 2012, beaucoup de choses étaient encore à construire. Voici un aperçu des événements qui ont marqué la première année du CHU.



Denis Brière, recteur U. Laval, Guy Thibodeau, PDG Agence SSS C-N, M<sup>e</sup> Jean Beaupré, président C.A. CHA, Gertrude Bourdon, DG CHUQ, D<sup>re</sup> Marie Girard, DG CHA, Gaston Bédard, président C.A. CHUQ, D<sup>r</sup> Yves Bolduc, ministre SSS.





## Raconte-moi le CHU !

Déjà 10 ans que le CHU de Québec-Université Laval est né! Mais pourquoi a-t-il été créé? *Le Chuchoteur* a demandé à celles qui en ont eu l'idée, la D<sup>re</sup> Marie Girard et M<sup>me</sup> Gertrude Bourdon, de nous le raconter, puis à notre PDG actuel, M. Martin Beaumont, de nous parler de sa vision de l'organisation.

Si l'existence du CHU de Québec-Université Laval (CHU) nous semble maintenant une évidence, il n'en a pas toujours été ainsi! Pour les plus jeunes qui n'ont pas connu le Centre hospitalier universitaire de Québec (CHUQ : Centre hospitalier de l'Université Laval (CHUL), Hôpital Saint-François d'Assise, L'Hôtel-Dieu de Québec) et le Centre hospitalier affilié universitaire de Québec (CHA : Hôpital du Saint-Sacrement, Hôpital de l'Enfant-Jésus), il peut être difficile de croire qu'avant la fusion de ces deux grands établissements de santé, il existait entre eux une certaine rivalité!

### UN PEU D'HISTOIRE

Après avoir pratiqué comme médecin de famille à l'Hôpital du Saint-Sacrement (HSS), puis dans diverses instances du Réseau de la santé et des services sociaux (Régie régionale de la santé, Conseil médical du Québec, directrice des services professionnels à l'Hôtel-Dieu de Lévis, PDG de l'Agence de la santé et des services sociaux de Lanaudière), la D<sup>re</sup> Marie Girard est devenue directrice générale du CHA en 2005.

Gertrude Bourdon a été propriétaire d'un commerce pendant quelques années, puis s'est orientée vers les soins, domaine dans lequel elle a occupé différents postes (infirmière en néonatalogie, infirmière-chef en pédiatrie) et cultivé son intérêt pour l'administration (coordonnatrice des services cliniques, présidente de l'Association des gestionnaires, directrice des soins infirmiers, directrice générale adjointe à l'organisation clinique...), jusqu'à devenir directrice générale du CHUQ en 2009.

À cette époque, le CHUQ et le CHA se portent bien, mais leurs directrices générales en ont assez de la compétition qui oppose les deux établissements, alors qu'ils ont pourtant une vocation et une clientèle communes. Elles s'entendent toutes deux rapidement sur la nécessité de collaborer afin d'améliorer l'accès aux soins.

« Avant la fusion, les équipes du CHUQ et du CHA travaillaient déjà ensemble pour améliorer l'accès et le continuum de soins, notamment en ORL et en gastro. Mais à l'époque, il y avait des embûches à la collaboration; par exemple, les systèmes d'information du CHUQ et du CHA ne pouvaient pas légalement être décloisonnés », explique la D<sup>re</sup> Girard.

C'est donc en mettant le patient au cœur des préoccupations que la vision d'un grand CHU de Québec prend forme. La D<sup>re</sup> Girard et M<sup>me</sup> Bourdon présentent leur projet aux différentes instances – dont les deux conseils d'administration et le ministère de la Santé et des Services sociaux – et, à l'unanimité, il est approuvé. « Tous étaient emballés de créer ce qui serait le plus grand CHU au Québec, mais aussi de changer la donne pour la région, puisque cela permettait à la paix de s'installer », relate M<sup>me</sup> Bourdon.

### LA NAISSANCE DU CHU

C'est le 9 juillet 2012 que le CHU de Québec est officiellement né, avec à sa tête Gertrude Bourdon, la D<sup>re</sup> Girard ayant déjà planifié de prendre sa retraite à la fin de son mandat. L'organisation réunit désormais l'ensemble des spécialités et surspécialités médicales, ce qui permet également de propulser les missions d'enseignement, de recherche et d'évaluation. Comme l'exprime M<sup>me</sup> Bourdon, « la fusion n'était pas une simple addition d'expertises, c'était une multiplication des possibilités! »

Selon la D<sup>re</sup> Girard, « les gens ont rapidement senti l'effet de synergie et le fait qu'il y avait UNE gouverne, UNE volonté. » Après avoir pris le temps d'expliquer le projet aux intervenants de tous les secteurs de l'organisation, M<sup>me</sup> Bourdon entreprend la fusion des différentes instances (conseils

d'administration, conseils des médecins, dentistes et pharmaciens, conseils des infirmières et infirmiers, conseils multidisciplinaires, etc.) en partenariat avec leurs principaux acteurs, puis une révision des structures administratives avec l'aide de son équipe de directeur généraux adjoints Lucie Grenier, Denis Bouchard, Jean-Claude Forest, Guy Gignac et François Latreille. L'un des premiers chantiers est de créer les directions clientèles – une nouveauté dans le réseau de la santé québécois – qui permettent notamment de redonner du pouvoir aux équipes cliniques.

« Les directeurs ont été parmi les grands acteurs de la fusion. Ils ont eu des visions ambitieuses pour les soins, l'enseignement, la recherche, l'évaluation... Les intervenants ont aussi joué un rôle majeur en collaborant, ils voulaient faire plus grand, voulaient faire mieux. L'appui des deux C.A. et de leur président respectif a aussi été très motivant, raconte M<sup>me</sup> Bourdon. Et il y a eu la D<sup>re</sup> Girard, bien sûr, qui a eu l'énergie de vouloir le CHU et de semer cette graine-là. »

### ET MAINTENANT?

En 2012, alors qu'il venait d'être nommé directeur général du Centre de santé et services sociaux du Nord de Lanaudière, M. Martin Beaumont entend évidemment parler de la fusion du CHUQ et du CHA. Il est d'abord surpris par le tour de force que représente cette fusion volontaire, mais il est surtout inspiré par ce nouveau modèle qui émerge.

Lorsqu'il arrive au CHU en tant que président directeur général en 2019, il est frappé par l'engagement des intervenants envers les quatre missions – soins, recherche, enseignement, évaluation – ainsi que par la relation de confiance qui s'est établie. Son premier souci est de respecter ce qui a été construit avec les équipes, d'assurer la continuité de l'héritage dont il est devenu responsable et de préserver l'esprit de collaboration qui prévaut.

« Maintenant, notre défi est d'identifier les innovations et de les implanter, parce que les enjeux comme le vieillissement de la population, l'accroissement des demandes de service, la rareté de main-d'œuvre, nous obligent à trouver de nouvelles façons de faire. Il faut également trouver des stratégies afin de valoriser et protéger nos intervenants », conclut M. Beaumont.

Rendez-vous sur le [10anschu.ca](http://10anschu.ca) pour écouter l'entrevue audio intégrale de cette inspirante rencontre des PDG !



« Les intervenants du CHU doivent être fiers de travailler dans cet établissement aux multiples vocations et de contribuer à notre réseau de santé. » – D<sup>re</sup> Marie Girard, directrice générale du Centre hospitalier affilié universitaire de Québec (CHA) de 2005 à 2012.



« J'aimerais que les intervenants du CHU méditent sur les 10 dernières années et prennent le temps d'apprécier tout ce qu'ils ont semé : ça va leur apprendre que pour le futur, il n'y a rien d'impossible, parce qu'ils ont déjà réalisé l'impossible! » – M<sup>me</sup> Gertrude Bourdon, présidente directrice générale du CHU de Québec-Université Laval de 2015 à 2018, directrice générale du CHU de Québec de 2012 à 2015 et directrice générale du Centre hospitalier universitaire de Québec (CHUQ) de 2009 à 2012.



« J'aimerais dire aux intervenants du CHU qu'ils doivent entretenir la passion, parce que la passion peut bouger des montagnes, et avoir la fierté de soigner, la fierté de travailler pour le grand CHU de Québec, parce que chaque jour, on crée de la valeur, on sauve des vies, on aide notre communauté! » – M. Martin Beaumont, PDG du CHU de Québec-Université Laval depuis 2019.



# Le rêve d'un grand CHU : pour le bénéfice des patients

M<sup>e</sup> Jean Beaupré et M. Gaston Bédard, parmi les principaux acteurs de la fusion du Centre hospitalier affilié universitaire de Québec (CHA) et du Centre hospitalier universitaire de Québec (CHUQ), caressaient le rêve de créer un grand CHU afin d'améliorer l'accès aux soins, mais également pour faire progresser l'enseignement et la recherche.

C'est à l'automne 2011 que les présidents des conseils d'administration du CHA et du CHUQ, M<sup>e</sup> Jean Beaupré et M. Gaston Bédard, appuyés par les directrices générales des deux centres hospitaliers, M<sup>me</sup> Gertrude Bourdon et la D<sup>re</sup> Marie Girard, entament des discussions sur plusieurs scénarios possibles de regroupement.

Il faut dire que les deux établissements collaboraient déjà étroitement sur plusieurs grands projets, notamment en pédiatrie avec le Centre mère-enfant, en ophtalmologie adulte avec le Centre universitaire d'ophtalmologie ou encore pour la création du Dossier patient électronique (DPE).

« Le CHA souhaitait devenir un centre universitaire, mais cela aurait été difficile compte tenu qu'il y avait déjà le CHUQ à Québec. C'est un peu de là qu'est venue l'idée qu'une fusion de deux grands établissements de santé serait possible et que, surtout, ça présenterait des avantages en termes d'accès aux soins. La D<sup>re</sup> Marie Girard, alors directrice générale du CHA, et moi avions une vision commune. Nous avons alors rencontré M. Bédard et M<sup>me</sup> Bourdon, respectivement président du C.A. et directrice générale du CHUQ, et tous les quatre, nous avons analysé la faisabilité de ce projet », relate M<sup>e</sup> Beaupré.

Dès les premières discussions, l'équipe a voulu donner un sens fort à cette fusion. Le premier objectif était d'offrir un meilleur accès aux soins et, tout au long du processus, il n'a jamais été perdu de vue. Cependant, la fusion présentait un autre avantage de taille : bien que le CHUQ et le CHA aient été complémentaires, il existait un certain dédoublement de quelques activités cliniques et de recherche, tandis qu'il y avait une rareté de ressources spécialisées et des fonds limités. Ainsi, la fusion du CHUQ et du CHA permettait de conserver les spécialités de chacune des entités et de regrouper les ressources, tout en devenant un puissant levier pour développer les soins spécialisés et surspécialisés ainsi que la recherche, l'enseignement et l'évaluation des technologies et modes d'intervention en santé.

### DES ENJEUX...

« Partager notre rêve n'était pas difficile, mais le concrétiser et obtenir la mobilisation des intervenants était plus complexe. Nous étions bien conscients que cette fusion allait changer beaucoup de choses pour des milliers de personnes. Une fois la fusion annoncée, nous avons pris le temps de rencontrer les intervenants, de les écouter et de répondre à leurs questions, puis nous nous sommes assurés d'obtenir un large consensus. Sans l'accord des intervenants, la fusion aurait bien sûr été possible sur le plan juridique, mais nous n'aurions jamais été réellement capables d'avancer ensemble », précise M. Bédard.



### Maitre Jean Beaupré

Alors qu'il étudiait en droit à l'Université Laval, M<sup>e</sup> Beaupré a travaillé comme préposé à l'hygiène et salubrité, brancardier, préposé aux bénéficiaires ainsi qu'au département de radiologie de l'Hôpital de l'Enfant-Jésus. Après ses études, en parallèle de sa riche carrière d'avocat, il s'est impliqué auprès de la Fondation du CHA, notamment comme représentant de la Fondation au Conseil d'administration du CHA (2000-2003), premier vice-président (2003-2010) et enfin président (2010-2012). Après la fusion du CHUQ et du CHA, il a été vice-président du C.A. du CHU de Québec-Université Laval jusqu'en 2017.



### M. Gaston Bédard, FCPA, FCGA, Adm. A., ASC

Administrateur chevronné reconnu pour son expertise en finances, en développement coopératif et en gouvernance, M. Gaston Bédard s'est toujours impliqué dans le développement de la collectivité. Particulièrement intéressé par l'amélioration et la protection du réseau de santé unique du Québec, avec un accès universel aux soins de base ainsi qu'aux soins spécialisés et surspécialisés, il a été administrateur du C.A. du CHUQ (2006-2008), président du C.A. du CHUQ (2008-2012), président du C.A. du CHU de Québec (2012-2015) et, en 2015, est devenu président du C.A. du CHU de Québec-Université Laval. Il est toujours en poste à ce jour.

Le deuxième grand enjeu était de convaincre les deux conseils d'administration, tel que le raconte M<sup>e</sup> Beaupré : « D'une part, les deux C.A. auraient pu être en désaccord avec ce projet. D'autre part, la loi nous obligeait à avoir un nombre limité de membres, ce qui signifiait que des bénévoles, qui s'étaient investis avec beaucoup de cœur, devaient laisser leur place. Mais tout a bien été et tous ont fait passer les intérêts des patients et de l'organisation avant les leurs. »

### ...ET DES CONDITIONS GAGNANTES

M<sup>e</sup> Beaupré et M. Bédard s'entendent pour dire que l'intérêt, le soutien et la collaboration du ministre de la Santé de l'époque, le D<sup>r</sup> Yves Bolduc, et ceux de l'Agence de la santé et des services sociaux de la Capitale-Nationale ont permis au projet de se concrétiser.

De même, c'est la collaboration et l'engagement des intervenants de tous les secteurs du nouveau CHU de Québec, incluant ceux des deux fondations et des deux C.A., qui ont été garants de la réussite du projet. Selon M. Bédard, « ils ont tous été porteurs du dossier, mais surtout porteurs du sens de cette fusion. »

Enfin, chacun des membres du petit groupe à l'origine de la fusion – D<sup>re</sup> Marie Girard, M<sup>me</sup> Gertrude Bourdon, M<sup>e</sup> Jean Beaupré et M. Gaston Bédard – considère les autres comme des alliés formidables. Ils s'entendent également tous pour dire que les talents de communicatrice de M<sup>me</sup> Bourdon, la nouvelle directrice générale du CHU de Québec en 2012, ont été un atout majeur pour mener à bien la fusion.

### UNE VISION D'AVENIR

Il semble maintenant évident que c'est grâce à la fusion du CHUQ et du CHA que le CHU de Québec-Université Laval est en mesure d'entreprendre des projets aussi importants que le nouveau complexe hospitalier, incluant la réussite de la Plateforme clinico-logistique et du Centre intégré de cancérologie. « Avant la fusion, chacun avait des projets de modernisation et d'agrandissement, mais qui revenaient à faire du neuf avec du vieux ou à se réorganiser par l'intérieur, ce qui n'est jamais optimal. Mais la fusion a permis d'accéder à de nouveaux espaces de part et d'autre, et c'est ce qui a permis au projet du nouveau complexe hospitalier de voir le jour », selon M<sup>e</sup> Beaupré.

« Ce sont des exemples concrets de la valeur et du levier que représente cette fusion pour le présent ainsi que pour le futur de la région de la Capitale-Nationale et de tout l'est du Québec autant sur le plan des soins, de la recherche, de l'enseignement, l'évaluation des modes d'intervention que sur le plan économique », conclut M. Bédard.

Merci à M<sup>e</sup> Beaupré, à M. Bédard, à la D<sup>re</sup> Girard et à M<sup>me</sup> Bourdon d'avoir eu le courage de concrétiser cette vision d'avenir, au bénéfice des patients!



Le CHU est né le 9 juillet 2012, mais l'annonce officielle de la fusion est faite en conférence de presse le 5 juillet précédent, en présence du ministre de la Santé, le D<sup>r</sup> Yves Bolduc. Voici quelques extraits du communiqué de presse officiel émis à cette occasion.

### LE CHA ET LE CHUQ S'UNISSENT AU BÉNÉFICE DE LA POPULATION DE QUÉBEC ET DE L'EST DU QUÉBEC

Afin de répondre aux besoins grandissants et aux défis contemporains en matière de santé, le Centre hospitalier affilié universitaire de Québec (CHA) et le Centre hospitalier universitaire de Québec (CHUQ) annoncent, avec beaucoup de fierté, la fusion des deux institutions sur une base volontaire. Après plusieurs mois de discussions, les conseils d'administration respectifs ont adopté une résolution en ce sens, le 4 juillet, lesquels ont été appuyés favorablement par le conseil d'administration de l'Agence de la santé et des services sociaux de Capitale-Nationale, le 5 juillet 2012.

Ainsi, dès le 9 juillet prochain, de cette fusion naîtra le CHU de Québec, composé de cinq hôpitaux, soit le CHUL, L'Hôtel-Dieu de Québec et les hôpitaux de l'Enfant-Jésus, Saint-François d'Assise et du Saint-Sacrement.

### UNE ÉVOLUTION NATURELLE

Étant donné la collaboration entre les deux centres hospitaliers, leur fusion constitue en quelque sorte une évolution naturelle. « Compte tenu de la complémentarité des missions de nos deux établissements, de la coopération de plus en plus étroite entre nos équipes et des défis auxquels nous aurons à faire face dans l'avenir, il nous apparaît que cette fusion est la voie la plus prometteuse pour améliorer l'accès aux services à la population de Québec et de l'est du Québec », ont déclaré conjointement M<sup>e</sup> Jean Beaupré, président du conseil d'administration du CHA, et M. Gaston Bédard, président du conseil d'administration du CHUQ.

### L'UN DES TROIS PLUS IMPORTANTS CHU AU CANADA

La nouvelle organisation qui résultera de cette fusion deviendra l'un des trois plus importants CHU au Canada et rejoindra le groupe sélect des grands CHU mondiaux tels que les CHU de Nantes ou Reims, positionnant ainsi avantageusement les régions de Québec et de l'est du Québec sur l'échiquier mondial de la santé. Le CHU de Québec comptera plus de 235 000 visites aux urgences et près de 85 000 chirurgies annuellement. Il détiendra près de 1 800 lits de soins et regroupera plus de 14 000 employés, près de 1 700 médecins, dentistes et pharmaciens et près de 550 chercheurs, pour un budget annuel de plus d'un milliard de dollars.



# Le CHU de Québec-Université Laval : près de 400 ans au service de la population



Le CHU de Québec (CHU) est né le 9 juillet 2012 de la fusion du Centre hospitalier universitaire de Québec (CHUQ) et du Centre hospitalier affilié universitaire de Québec (CHA). Son histoire est toutefois beaucoup plus ancienne, puisqu'il faut remonter aux débuts de la Nouvelle-France pour trouver les origines.

Par Alex Tremblay Lamarche, historien



Hôpital Hôtel-Dieu - Pavillon d'Aiguillon, [vers 1900], BANQ Québec, Fonds J. E. Livernois Ltée, (03Q,P560,51,P808), Photographe non identifié.

La composante la plus ancienne du CHU, L'Hôtel-Dieu de Québec, naît en 1639 sous l'impulsion de trois Augustines originaires de Dieppe : Marie Guenet de Saint-Ignace, Anne Le Cointre de Saint-Bernard et Marie Forestier de Saint-Bonaventure. Après s'être initialement établies près du fleuve, à Sillery, avec le désir de soigner les autochtones, elles déménagent sur les hauteurs du Cap Diamant pour guérir les colons, les marins et les soldats qui se font de plus en plus nombreux dans la vallée laurentienne. Il faut dire que la colonie croît et que L'Hôtel-Dieu de Québec demeurera pendant plusieurs décennies le seul établissement de la ville exclusivement réservé aux soins. Les Augustines jouent donc un rôle capital dans le développement de Québec.

Si plusieurs hôpitaux voient le jour dans la ville au XIX<sup>e</sup> siècle – pensons entre autres aux hôpitaux de la Marine et de la Garnison qui n'existent plus aujourd'hui, ou encore au Jeffery Hale qui a toujours pignon sur rue –, il faut attendre le XX<sup>e</sup> siècle pour voir une série de nouveaux établissements francophones naître. Les importantes avancées de la médecine et l'accroissement de la population rendent nécessaires la création de nouveaux établissements dans d'autres secteurs de la ville.



Hôpital Saint-François-d'Assise, [Vers 1930], BANQ Québec, Fonds l'Action Catholique, (03Q,P428,S3,SS1,D13,P13-7), Photographe non identifié.

Les Sœurs de Saint-François d'Assise de Lyon ouvrent ainsi, en 1914, un hôpital dans Limoilou. Elles y installent la première maternité francophone de la ville. Alors que les accouchements se pratiquaient principalement à

domicile, ils peuvent, avec la création de l'Hôpital Saint-François d'Assise, se dérouler dans un environnement plus sain doté d'une salle d'accouchement et d'une pouponnière. C'est une petite révolution à Québec.



Hôpital de l'Enfant-Jésus, Québec, 1950, BANQ Québec, Fonds Ministère de la Culture et des Communications, (03Q,E6,S7,SS1,P78600), Paul Carpentier.

Le 31 janvier 1923, c'est au tour d'un établissement destiné aux soins des enfants de voir le jour dans la capitale. Les docteurs Irma LeVasseur, René Fortier et J.-Édouard Samson fondent l'Hôpital de l'Enfant-Jésus avec l'aide des Dominicaines. Ils souhaitent ainsi voir reculer la mortalité infantile à Québec. Bien vite, l'établissement compte 29 médecins, une cinquantaine d'infirmières et une vingtaine de religieuses.

Parallèlement, le Dr Arthur Rousseau, doyen de la Faculté de médecine de l'Université Laval, souhaite doter l'institution d'un hôpital universitaire. Il peut certes compter sur L'Hôtel-Dieu de Québec, mais il désire disposer d'un hôpital dont il sera le seul maître à bord. De concert avec le père Auguste Pelletier, qui déplore que la haute-ville ne dispose que d'un seul hôpital, alors que les besoins se font de plus en plus importants à l'ouest du cœur historique, il fonde l'Hôpital du Saint-Sacrement en 1927. Encore une fois, il bénéficie du concours d'une communauté religieuse : les Sœurs de la Charité.



Quartier Saint-Sacrement - Chemin Sainte-Foy - Vue Éloigné de l'hôpital Saint-Sacrement, 1928, BANQ Québec, Collection initiale, (03Q,P600,S6,D1,P130), Thaddée Lebel.

En 1954, c'est au tour du gouvernement fédéral d'ouvrir un hôpital à Sainte-Foy. L'établissement d'abord destiné aux anciens combattants est rapidement ouvert à une clientèle plus large. Il faut toutefois attendre 1968 pour qu'il prenne réellement son envol. La Faculté de médecine de l'Université Laval désire alors se doter d'un hôpital universitaire comme cela se voit aux États-Unis et en France afin de regrouper cliniciens, chercheurs,

internes et résidents en un seul endroit. Si l'Hôpital du Saint-Sacrement était jusqu'alors le seul établissement à avoir signé un contrat d'affiliation avec l'Université Laval, cela n'empêchait pas une douzaine d'autres hôpitaux de la région d'entretenir des liens avec la Faculté de médecine. L'hôpital de Sainte-Foy devient alors le Centre hospitalier de l'Université Laval (CHUL).

Au cours de la deuxième moitié du XX<sup>e</sup> siècle, ces cinq hôpitaux se développent parallèlement. Pour ne citer que quelques exemples, l'Hôpital Saint-François d'Assise voit sa mission renforcée en 1985 en devenant le centre reconnu en périnatalité pour la Capitale-Nationale et l'est du Québec, l'Hôpital du Saint-Sacrement met sur pied le premier laboratoire moderne de recherche en hématologie au Québec et l'Hôtel-Dieu de Québec voit un important centre d'oncologie se développer en ses murs. L'expansion de chacun de ces hôpitaux ne se fait pas sans d'importants investissements. Soucieux d'offrir à chacun d'eux des équipements à la fine pointe de la technologie tout en s'assurant d'éviter que les forces vives de chaque domaine ne soient dispersées sur plusieurs sites, la Régie régionale de la santé et des services sociaux et le ministère de la Santé et des Services sociaux décident d'opérer des fusions au milieu des années 1990.



Le CHUL autour de 1955. Archives du CHU de Québec-Université Laval.

En 1995, l'Hôpital du Saint-Sacrement et l'Hôpital de l'Enfant-Jésus sont fusionnés pour former le CHA (centre hospitalier affilié universitaire de Québec), tandis que l'Hôtel-Dieu de Québec, l'Hôpital Saint-François d'Assise et le CHUL sont réunis pour créer le CHUQ (Centre hospitalier universitaire de Québec). Ce regroupement fait du CHA le principal centre d'hématologie de l'est du Québec et « le principal centre de diagnostics, de traitements, de recherche et d'enseignement pour les maladies du sein<sup>1</sup> », aux côtés des activités de neurologie et de traumatologie, tandis que l'on trouve au CHUQ des missions d'enseignement et de recherche complémentaires, telles que l'oncologie, la néphrologie ou encore la chirurgie vasculaire. Le regroupement du CHUQ et du CHA en 2012 s'est donc inscrit dans la continuité de cette fusion en voulant consolider les pôles d'excellence régionaux.

Si les structures dans lesquelles évoluent les équipes du CHU ont changé au cours des dernières décennies, un fait demeure constant : depuis près de 400 ans, le personnel de l'Hôtel-Dieu de Québec, de l'Hôpital Saint-François d'Assise, de l'Hôpital de l'Enfant-Jésus, de l'Hôpital du Saint-Sacrement et du CHUL a à cœur le bien-être de la population de Québec!

1. Communiqué de presse : Fusion de deux hôpitaux majeurs, 13 décembre 1994, Archives de l'Hôpital du Saint-Sacrement.

# Le CHU de Québec-Université Laval, 10 ans plus tard

Constitué du CHUL, de l'Hôtel-Dieu de Québec et des hôpitaux de l'Enfant-Jésus, Saint-François d'Assise et du Saint-Sacrement, le CHU est le plus important établissement de santé universitaire du Québec et l'un des plus grands CHU au Canada. Il offre des soins généraux et spécialisés, mais surtout plusieurs services surspécialisés destinés à la population de l'est du Québec, soit un bassin de plus de deux millions de personnes. Étroitement lié à l'Université Laval, le CHU détient une mission d'enseignement, de recherche dans de nombreuses points d'excellence, et d'évaluation des technologies et des modes d'intervention en santé. Ces vocations sont soutenues par près de 17 000 intervenants.



## HÔPITAL DE L'ENFANT-JÉSUS

Dans le quartier Maizerets, nos équipes de l'Hôpital de l'Enfant-Jésus offrent des soins spécialisés et surspécialisés notamment en traumatologie, en soins pour les grands brûlés, en neurosciences et en maladie du sang, le service des Évacuations aéromédicales du Québec ainsi que des soins d'urgence.

Le laboratoire suprarégional situé à l'Hôpital de l'Enfant-Jésus, intégré dans la grappe Optilab Capitale-Nationale, effectue les analyses d'échantillons pour l'ensemble de la province.

Les activités de recherche fondamentale, clinique évaluative du Centre de recherche situé à l'Hôpital de l'Enfant-Jésus et au Centre de recherche en organogénèse expérimentale de l'Université Laval (LOEX) sont axées sur la traumatologie, la santé des populations, le génie tissulaire, la médecine régénératrice, la médecine d'urgence et les soins intensifs.



## NOUVEAU COMPLEXE HOSPITALIER (NCH)

Situé sur le site de l'Hôpital de l'Enfant-Jésus, le projet du NCH regroupera l'ensemble des activités cliniques, de recherche et d'enseignement de l'Hôtel-Dieu de Québec combiné à celles de l'Hôpital de l'Enfant-Jésus. Chambres individuelles, capacités accrues de soin, aménagements lumineux, ajout d'espaces verts et équipements de pointe ne sont que quelques-uns des nombreux bénéfices que représente cette nouvelle construction.



## CENTRE INTÉGRÉ DE CANCÉROLOGIE (CIC)

Construit sur le site de l'Hôpital de l'Enfant-Jésus, le CIC est en fonction depuis mai 2022. Le CIC est le plus grand centre de cancérologie au Québec et parmi les plus grands au Canada. Il regroupe des services comme la radio-oncologie, les consultations externes en cancérologie, la chimiothérapie et la recherche clinique.



## PLATEFORME CLINICO-LOGISTIQUE (PCL)

Inaugurée en décembre 2021, la PCL est située dans l'arrondissement Beauport. D'une superficie de plus de 8 020 m<sup>2</sup>, elle regroupe plusieurs secteurs névralgiques du CHU : les services alimentaires, la pharmacie, l'entreposage et la distribution de fournitures ainsi que

la reprographie. En plus d'offrir un environnement adapté de haute qualité au personnel qui y travaille, la PCL est un levier majeur qui permet au CHU de revoir entièrement sa logistique hospitalière et de la rendre encore plus optimale et invisible aux yeux des patients et du personnel soignant.



## L'HÔTEL-DIEU DE QUÉBEC

Au cœur du Vieux-Québec, nos équipes de l'Hôtel-Dieu de Québec offrent des soins spécialisés et surspécialisés particulièrement en cancérologie et en néphrologie, ainsi que des soins d'urgence.

Les activités de recherche fondamentale, clinique et évaluative du Centre de recherche situées à l'Hôtel-Dieu de Québec sont axées sur l'oncologie, la thérapie génique et la néphrologie.



Le CRCHU sur le site du CHUL.

## CENTRE DE RECHERCHE DU CHU DE QUÉBEC-UNIVERSITÉ LAVAL (CRCHU)

Agréé par le Fonds de recherche de Québec/Santé (FRQS), le CRCHU se positionne parmi les principaux centres canadiens de recherche en santé. Près de 3 300 personnes hautement qualifiées y travaillent et on y compte plus de 700 chercheurs, rassemblés sous sept axes de recherche. Plus de 1 100 étudiants de deuxième et troisième cycles, stagiaires postdoctoraux et fellows y acquièrent une formation multidisciplinaire de calibre international.

Les activités du CRCHU sont réparties dans les cinq hôpitaux du CHU.



## CENTRE ADMINISTRATIF

Situé à Charlesbourg, adjacent à l'école Saint-Jean-Eudes, le Centre administratif accueille plus de 230 employés de plusieurs secteurs des directions (Direction des ressources humaines, des affaires juridiques et des communications; Direction des finances; Direction de la performance clinique et organisationnelle; Direction de la logistique).

## Le Chuchoteur

Le Chuchoteur est produit par la Direction adjointe des communications du CHU de Québec-Université Laval.

Merci à l'équipe du Service de photographie médicale de la Direction de l'enseignement et des affaires universitaires pour sa collaboration!

lechuchoteur@chudequebec.ca

Imprimé sur du Rolland Enviro Satin contenant 100 % de fibres postconsommation, fabriqué à partir d'énergie biogaz et certifié Garant des forêts intactes®.



## Notre CHU Notre Histoire





# Bon anniversaire!

## L'anniversaire du CHU et de ses intervenants

En mon nom personnel et au nom de tous les membres du Conseil d'administration du CHU de Québec-Université Laval, je tiens à souhaiter un joyeux 10<sup>e</sup> anniversaire à notre établissement et à ses 17 000 intervenants!

Car cet anniversaire est aussi celui de ceux qui font vivre le CHU au quotidien et une occasion de remercier chacun d'entre vous pour le travail exceptionnel que vous accomplissez.

Le Centre hospitalier universitaire de Québec (CHUQ) et le Centre hospitalier *affilié* universitaire de Québec (CHA), deux établissements de santé majeurs, se sont unis il y a dix ans. C'est avec ce riche héritage et ce terreau fertile que le CHU a su si bien grandir et se développer, mais c'est aussi grâce à votre expertise, à votre professionnalisme et à votre engagement envers notre mission que nous sommes aujourd'hui le plus grand CHU au Québec!

Les prochaines années seront sûrement remplies d'avancées et de réussites, mais aussi de défis. J'ai toute confiance en nos capacités, en tant que grande famille du CHU, pour les surmonter ensemble.

Entre-temps, j'espère que les activités soulignant le 10<sup>e</sup> anniversaire du CHU seront autant d'occasions pour vous de recevoir notre gratitude et notre reconnaissance, mais aussi de vous approprier l'histoire, la culture et la fierté de notre établissement!

De tout cœur, merci et joyeux anniversaire!



**Gaston Bédard**

Président du Conseil d'administration et M<sup>me</sup> Diane Jean, vice-présidente, M. Martin Beaumont, secrétaire, M. Michel Bergeron, M. Sylvain Carpentier, M. Louis-Denis Fortin, M. Sylvain Gagnon, D<sup>r</sup> Marc Giroux, M<sup>me</sup> Sophie Lefrançois, M<sup>me</sup> Sylvie Lemieux, M<sup>me</sup> Danielle Boucher, M<sup>me</sup> Geneviève Larouche, D<sup>r</sup> François Lauzier, D<sup>r</sup> Alain Naud, M<sup>me</sup> Marielle Philibert, M<sup>me</sup> Marianne Talbot, M<sup>me</sup> Eugénie Brouillet, D<sup>r</sup> Julien Poitras, M. Pierre Tremblay

## Longue vie au CHU de Québec-Université Laval!

Il y a dix ans nous apprenions la naissance du CHU de Québec-Université Laval, issu de la fusion du Centre hospitalier universitaire de Québec (CHUQ) et du Centre hospitalier *affilié* universitaire de Québec (CHA). Si plusieurs de nos membres ont œuvré dans ces deux établissements avant 2012, un nombre important d'entre nous n'ont connu que notre grand CHU.

Notre établissement, qui est effectivement le plus grand du genre au Québec, est un milieu extraordinaire où exercer nos professions de médecin, dentiste et pharmacien. Non seulement nous y œuvrons en collaboration avec les experts de toutes les spécialités et surspécialités, mais la recherche, l'enseignement et l'évaluation y sont valorisés et encouragés.

Quel que soit notre rôle ou notre spécialité, nous sommes appelés à contribuer à l'amélioration des soins et des services, à former la relève, à faire preuve d'humanité, à exercer notre esprit de collaboration, à innover sans cesse et à rechercher l'excellence.

Voilà un environnement stimulant et motivant qui nous pousse à toujours mieux servir la population de l'immense territoire que nous couvrons.

Au nom des quelque 1 500 médecins, dentistes et pharmaciens du CHU, nous souhaitons à tous les intervenants un 10<sup>e</sup> anniversaire rempli de fierté, et nous souhaitons longue vie au CHU!



**D<sup>r</sup> Jean Beaubien**

Président du CMDP du CHU de Québec-Université Laval

Et les membres de l'exécutif du CMDP : D<sup>r</sup> Frédéric Arsenault, D<sup>r</sup> Stéphane Bergeron, D<sup>r</sup> Mathieu Blanchet, D<sup>r</sup> Jean-Marc Côté, M. Martin Darveau, D<sup>r</sup> Richard Desbiens, D<sup>re</sup> Valérie Gaudreault, D<sup>r</sup> Bruno Godbout, D<sup>re</sup> Louise Lacerte, D<sup>r</sup> François Lauzier, D<sup>r</sup> Pierre Leclerc, D<sup>re</sup> Julie Lemay, D<sup>r</sup> Jacques Mailloux, D<sup>r</sup> Patrice Montminy, D<sup>re</sup> Brigitte Poirier, D<sup>r</sup> Pascal Renaud, D<sup>r</sup> Luc Vaillancourt, D<sup>re</sup> Annie-Claude Valcourt.

## 10 ans de collaboration entre la Fondation du CHU de Québec et le CHU

La Fondation du CHU de Québec est fière d'appuyer le CHU de Québec-Université Laval depuis sa création il y a dix ans! Nous célébrons dix ans de collaboration et de synergie, d'événements et d'activités de financement, de défis et d'adaptation aux besoins changeants.

Dix ans de projets innovateurs qui font une grande différence pour plus de 2 millions de personnes réparties dans la grande région de Québec, de l'est du Québec et du Nord-du-Québec ainsi que pour les intervenants qui en prennent soin.

Dans le cadre de cet important anniversaire, nous souhaitons souligner l'engagement des équipes du CHU dans leur travail et auprès des patients, mais aussi auprès de leur fondation hospitalière. Cet engagement est très significatif pour nous et leur désir d'aller plus loin dans l'amélioration des pratiques et dans l'humanisation des soins offerts aux patients est une réelle source d'inspiration. Nous leur sommes reconnaissants pour leur travail colossal, leur capacité à surmonter les défis au quotidien et à s'impliquer auprès de leur fondation afin d'offrir les meilleurs soins qui soient. Ils nous motivent et nous rappellent l'importance de notre travail tous les jours!

C'est entre autres grâce à cette motivation et à cette précieuse collaboration avec le CHU que la Fondation a pu, au cours des dix dernières années, réaliser sa mission de soutien des hôpitaux du CHU, de son Centre de recherche, du Centre mère-enfant Soleil et du nouveau complexe hospitalier, et ce, à travers de nombreux aléas. Nous avons innové et maintenu le cap sur nos objectifs, car malgré les nombreux défis, la santé et le développement de soins spécialisés demeurent des priorités.

Nous soulignons également l'appui essentiel de nos donateurs et partenaires qui font preuve d'une immense générosité. Sans eux, la Fondation ne pourrait pas accomplir sa mission au quotidien.

Tous ensemble, nous avons fait et continuerons de faire la différence pour la santé des gens d'ici. Ensemble, nous réinventons l'hôpital.



**Marie-Claude Paré**  
Présidente et chef de la direction  
Fondation du CHU de Québec



## Notre grande organisation, le CHU de Québec-Université Laval

Les membres du comité des usagers s'associent aux trois conseils (CMDP, CII, CM), au conseil d'administration et à la Fondation du CHU de Québec pour souligner le dixième anniversaire du CHU de Québec-Université Laval pour remercier toutes les équipes qui œuvrent auprès des usagers afin de leur assurer de meilleurs services.

La plus grande richesse de cette organisation est la qualité et la compétence des personnes qui y travaillent.

La période que nous traversons a mis à rude épreuve la ténacité de tous les intervenants, mais la collaboration, l'entraide et la persévérance ont permis d'offrir le maximum de services dans un tel contexte.

Le comité des usagers a poursuivi son travail de représentation des patients, de leur famille et de leurs proches pour le respect de leurs droits et de leur dignité. Nous tenons à remercier tous nos partenaires et collaborateurs des différents secteurs d'activités, sans qui nous ne pourrions remplir notre mission.

Merci à tous ces intervenants pour leur disponibilité, leur compréhension et leur grande générosité!

Félicitations pour tout le travail réalisé pendant ces dix années qui ont permis de faire rayonner cette grande organisation qu'est le CHU de Québec-Université Laval!



**Marielle Philibert**

Présidente du Comité des usagers

Et les membres du comité des usagers : M<sup>me</sup> Estelle Bourque, M<sup>me</sup> Louise Dubois, M. Michel Dumas, M. Eric Huffy, M<sup>me</sup> Hélène Jobin, M<sup>me</sup> Georgette Lavoie, M<sup>me</sup> Danièle Marcoux, M<sup>me</sup> Huguette Michaud, M<sup>me</sup> Renée Morin, M<sup>me</sup> Christiane Roy, M. René St-Pierre, M<sup>me</sup> Lucie Voyer

## Qualité et humanité

En 2022, nous fêtons les dix ans de notre grand CHU! Bien que ça n'ait pas toujours été de tout repos, la fusion des ex-CHUQ et ex-CHA aura permis la mise en commun des connaissances et compétences d'infirmières de ces deux établissements.

Forts de cette union, nous avons repensé nos modes d'organisation, de collaboration et globalement, cela a permis de mieux réfléchir l'ensemble des soins afin de faire toujours mieux dans l'accompagnement des usagers de tous âges au travers de leurs expériences de santé et de maladie.

Le regroupement de nos deux CII, présidés à l'époque par M. Julien Côté (CHUQ) et M<sup>me</sup> Geneviève Lepage (CHA) – que je salue au passage – permet depuis d'accroître la force de notre Conseil et de rendre plus visible la contribution des infirmières dans notre établissement.

La route a parfois été difficile, les enjeux nombreux, mais somme toute, la transition s'est faite dans une certaine harmonie.

En mon nom et au nom de toutes celles et ceux qui contribuent aux travaux du CII depuis les dix dernières années, je vous dis merci pour votre contribution quotidienne, professionnelle et exceptionnelle à la qualité et à l'humanité des soins donnés à nos usagers.

Ensemble, on peut aller loin, et c'est ce que la décennie qui se termine nous a montré, sans l'ombre d'un doute!

Bon 10<sup>e</sup> anniversaire!



**Olivier Godbout**

Président du CII

Et les membres de l'exécutif du CII : M<sup>me</sup> Gil-Anne Gagné, M<sup>me</sup> Isabel Gaudreault, M<sup>me</sup> Marie-Claude Guindon, M. Alex Poulin Herron, M<sup>me</sup> Vanessa Huard, M<sup>me</sup> Antissar Lemzouri, M<sup>me</sup> Julie Maranda, M. Jérôme Martin-Gagnon, M. Martin Racicot

## L'histoire d'une fusion réussie par les CM de l'ex-CHA et de l'ex-CHUQ

Qui dit période estivale, dit souvent ralentissement des diverses activités d'un hôpital. Cependant, l'été de 2012 a été une exception, avec l'annonce de la fusion du CHUQ et du CHA au début du mois de juillet!

Dans le cadre du dixième anniversaire du CHU de Québec-Université Laval, il est impossible de passer sous silence le travail accompli par chacun pour mener à bien un mariage aussi gros. De ce mariage d'envergure et visionnaire, plusieurs plus petites unions ont vu le jour. De ces unions, nous tenons à souligner celle des Conseils multidisciplinaires (CM) du CHUQ et du CHA.

Aujourd'hui, nous constatons que la fusion de ces deux forces tranquilles a permis de tirer le meilleur de chacun des « conseils multi » pour créer un seul CM dynamique, vivant et impliqué. Ce n'est pas sans efforts que nous sommes devenus une entité diversifiée et rassembleuse qui unifie les cultures qui étaient en place dans chacun des conseils préexistants.

Les présidentes de l'époque (Claudette Girard au CHA et Isabelle Tétrault au CHUQ), puis celle qui leur a succédé (Jocelyne Lévesque), pour ne nommer qu'elles, ont été parties prenantes de cette évolution. Elles ont su s'approprier dans le respect et marier leurs fonctionnements pour assurer une pleine collaboration. Il va de soi que la considération du Conseil multidisciplinaire de la part de nos directeurs a aussi contribué à développer son plein potentiel.

Enfin, nous tenons aussi à souligner l'implication et l'engagement grandissant des membres du CM depuis les dix dernières années de manière à nous permettre de poser des actions concrètes et de rayonner dans notre belle organisation.

Nous profitons de l'occasion pour remercier l'ensemble de nos membres et nous souhaitons encore de nombreuses années de développement et d'implication!



**Claudia Fortier**

Présidente du CM

M<sup>me</sup> Annie Ouellet, M<sup>me</sup> Anne Pomerleau, M<sup>me</sup> Emilie Ruel, M<sup>me</sup> Marie-Hélène Bourdages, M<sup>me</sup> Mireille Paquet, M. Philippe-Emmanuel Joly et M<sup>me</sup> Stéphanie Drouin