



# Guide d'enseignement

**Chirurgie**

**Trabéculoplastie par laser S.L.T.**

## **Définition :**

La Trabéculoplastie **S**élective au **L**aser (**S.L.T.**) est un traitement qui consiste à diriger un faisceau laser sur le trabéculum qui est le canal d'élimination de l'humeur aqueuse.

## **Objectif du traitement :**

Le **S.L.T.** a pour but d'abaisser la pression à l'intérieur de l'œil traité en améliorant l'écoulement de l'humeur aqueuse.

**N.B. : Ce traitement n'a en aucun temps le but d'améliorer votre vision mais d'empêcher que le champ de vision ne se rétrécisse.**

La Trabéculoplastie **S**élective au **L**aser (**S.L.T.**) est un traitement proposé aux patients atteints de glaucome chronique à angle ouvert. En diminuant la pression de l'œil, cela a pour effet de ralentir la progression de la maladie et préserver le plus longtemps possible la vision.

C'est un traitement simple, réalisé en clinique externe.

Ce traitement peut être refait 1 ou 2 fois au besoin et le taux d'efficacité est variable d'un patient à l'autre, mais demeure élevé.

L'effet du S.L.T. est optimal deux mois après le traitement.

## **Préparation :**

Notez qu'il n'y a aucune préparation nécessaire avant votre arrivée à l'hôpital.

Vous devez prendre votre médication et vos gouttes habituelles. Évitez l'application d'onguent dans vos yeux.

## **Procédure :**

Vous devrez signer un consentement suite à votre rencontre avec le médecin.

Avant l'intervention, la mesure de votre vision, ainsi que votre pression intraoculaire, seront contrôlées. Une goutte pour faire baisser la pression intraoculaire vous sera aussi administrée pour compléter la préparation. Son but est de prévenir une hausse de pression dans les minutes qui suivent le traitement au laser.

Pendant l'intervention, vous serez en position assise devant l'appareil au laser et une goutte anesthésiante (pour geler l'œil) vous sera administrée. Une lentille est appliquée sur votre œil pour bien visualiser l'endroit à traiter. Vous devrez fixer une lumière et ne pas bouger durant le traitement qui dure environ 3 minutes. Le traitement n'est pas douloureux.

Il est possible qu'un contrôle de votre pression oculaire soit nécessaire 45 minutes après votre traitement.

Il est possible que vous ayez une prescription de gouttes pendant les jours suivant votre traitement. Ceci a pour but de diminuer l'inflammation dans votre œil.

Un rendez-vous de contrôle sera demandé 6 à 8 semaines suivant le traitement afin d'évaluer l'efficacité.

## Effets secondaires possibles :

Notez que ces problèmes sont passagers, sans complication à long terme et répondent bien au traitement si nécessaire.

On peut parfois observer une douleur, ou plutôt une gêne oculaire transitoire, après le traitement. Vous pouvez utiliser des larmes artificielles pour soulager les symptômes.

L'inflammation à l'intérieur de votre œil est causée par l'utilisation du laser. Elle se résorbe naturellement. Dans le cas contraire, l'utilisation de gouttes de cortisone peut être nécessaire sur une courte durée.

Il est possible que la pression de votre œil augmente dans les minutes qui suivent votre trabéculoplastie. C'est pourquoi nous utilisons, avant le traitement, une goutte qui abaisse temporairement votre pression intraoculaire.

Il est normal d'avoir la vision embrouillée suite au traitement, mais ceci disparaîtra assez rapidement.

## Recommandations :

- Vous devez poursuivre l'administration de vos gouttes tel que prescrit avant le traitement;
- Il n'est pas nécessaire de cacher votre œil;
- Évitez la conduite automobile après le traitement puisqu'une vision trouble est possible;
- Il n'y a pas de restriction quant à vos activités et votre vision.

## **IMPORTANT**

### En cas de :

- Baisse significative de la vision;
- Douleur importante;
- De rougeur excessive à l'œil traité.

**Veillez contacter :**

- Les jours ouvrables, entre 8 h et 16 h, la Clinique d'ophtalmologie de l'Hôpital du Saint-Sacrement au 418 682-7680;
- En dehors des heures ouvrables, info-santé au 811.

Ou vous rendre à l'urgence de l'Hôpital du Saint-Sacrement en tout temps afin d'être suivi le plus rapidement possible.

**Lexique :**

*Cornée* : Surface transparente en forme de dôme qui protège l'intérieur de l'œil et laisse passer la lumière. Elle agit comme une vitre.

*Humeur aqueuse* : Sécrétée par le corps ciliaire, c'est un liquide clair, comme de l'eau, qui maintient la pression dans l'œil.

*Corps ciliaire* : Situé derrière l'iris, glande qui fabrique l'humeur aqueuse.

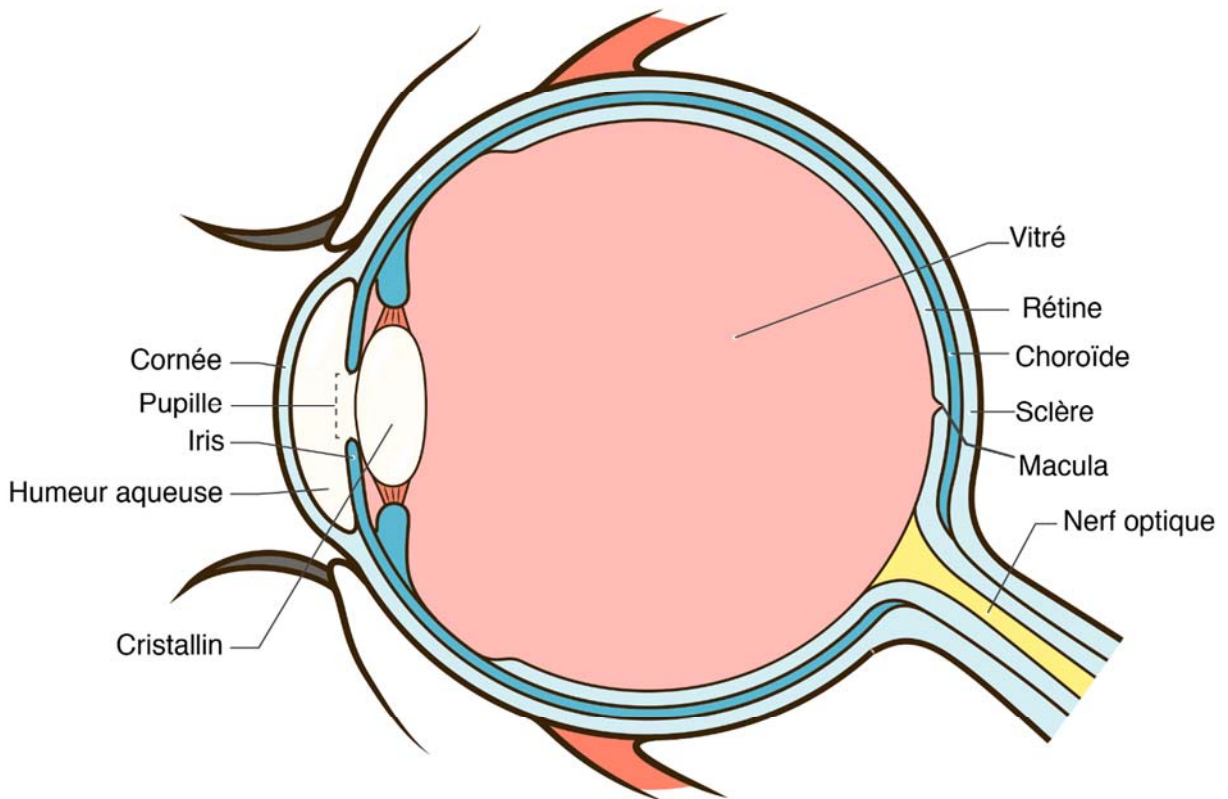
*Iris* : Partie colorée de l'œil composé de muscles qui contrôlent la quantité de lumière qui pénètre dans l'œil par la pupille.

*Pupille* : Ouverture circulaire au centre de l'iris qui laisse passer la lumière jusqu'à la rétine.

*Angle irido-cornéen* : Espace situé entre la cornée et l'iris qui contient les structures qui permettent d'éliminer l'humeur aqueuse.

*Trabéculum* : Zone située dans l'angle irido-cornéen qui permet le drainage de l'humeur aqueuse.

*Nerf optique* : Fibres nerveuses situées au fond de l'œil qui transmettent les informations au cerveau. Ces fibres peuvent être endommagées si la pression dans l'œil est trop élevée.



## Notes personnelles :

---

---

---

---

---

---

---

---

---

---

Ce guide émet des recommandations conformes aux informations scientifiques disponibles au moment de sa parution, soit le 23 janvier 2019. Toutefois, ces recommandations n'ont aucunement pour effet de remplacer le jugement d'un clinicien. Si vous avez des questions, nous vous invitons à communiquer avec votre professionnel de la santé. Si d'une façon ou d'une autre vous faisiez une mauvaise utilisation de l'information contenue dans ce document, le CHU de Québec ne pourra être tenu responsable des dommages de quelque nature que ce soit à cet égard.



### Droits d'auteur

Aucune reproduction complète ou partielle de ce document n'est permise sans l'autorisation écrite du CHU de Québec-Université Laval et autre(s) au besoin. © CHU de Québec ou autre(s) au besoin, 2018. Toutefois, vous pouvez l'imprimer et l'utiliser pour un usage professionnel.