



Guide d'enseignement

OPHTALMOLOGIE

DMLA (Dégénérescence maculaire liée à l'âge)

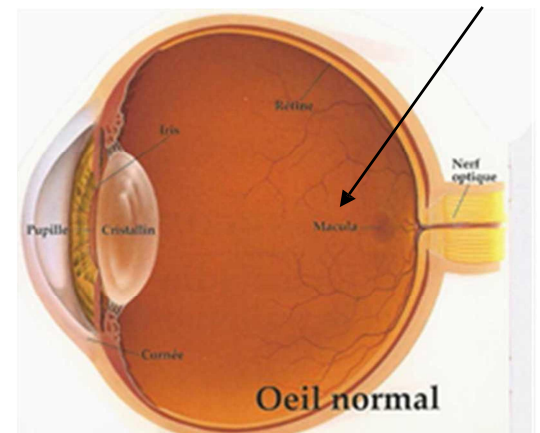
DMLA (Dégénérescence maculaire liée à l'âge)

La DMLA ou dégénérescence liée à l'âge est une maladie dégénérative qui touche la macula.

La macula est un point situé à l'arrière de l'œil sur la rétine. Elle permet de voir un objet avec précision.

Il existe 2 formes de DMLA. La forme sèche et la forme humide. Il n'existe pas de traitement pour la forme sèche qui entraîne une détérioration progressive de la vision.

La forme humide provoque l'apparition de nouveaux vaisseaux sous la rétine avec apparition de zones de suintement ou des zones de saignement. L'apparition des nouveaux vaisseaux amène des dommages à la rétine.



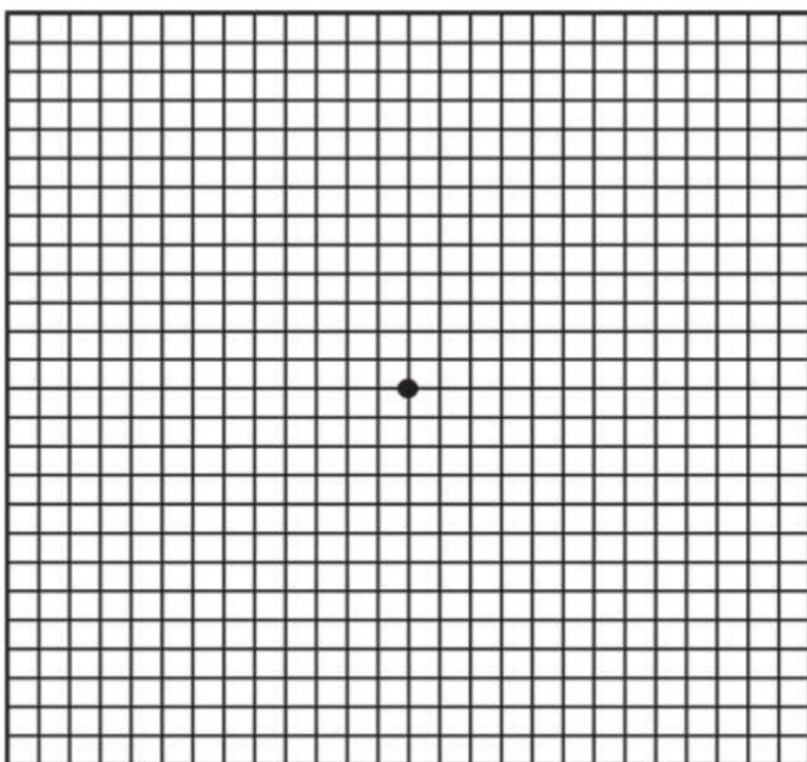
Symptôme : atteinte de votre vision centrale, le plus souvent des deux yeux qui vous donneront de la difficulté à lire et à reconnaître les objets loin de vous.

Traitement : le but des traitements de la dégénérescence maculaire est de limiter la progression de la maladie. Selon votre médecin, vous pourriez avoir les traitements suivants :

- Vitalux : Vitamine à prendre par la bouche.
- Laser : Détruis les nouveaux vaisseaux et limite leur développement.
- Injection intraoculaire : pour la forme humide (Lucentis ou Avastin) bloque l'apparition et le développement des nouveaux vaisseaux.

Suite à une injection, avisez-nous : en présence des signes ou symptômes suivants :

- Augmentation de la rougeur, de la douleur de l'œil injecté.
- Intolérance à la lumière.
- Vision de flashes, de pluie, de points noirs, de mouches noires inhabituelles.
- Sécrétions jaunes, vertes, paupières collées le matin.
- Baisse de vision importante.
- Voile persistant dans le champ de vision.

SUIVI DE L'ÉVOLUTION DE LA MALADIE : GRILLE AMSLER

L'emploi de cette grille permet de détecter certaines modifications de votre vision.

- 1- Placez cette feuille dans un endroit facile d'accès et bien éclairé, tel un miroir de salle de bain, de façon à ce que vous puissiez la regarder chaque matin. La distance recommandée est de 12 à 14 pouces du visage (25 à 33 cm).
- 2- Utilisez vos lunettes de lecture. Si vous portez des verres avec foyers, utilisez le foyer du bas.

- 3- Commencez par l'œil droit (fermez ou cachez l'œil gauche). Regardez le point central de la grille. Toutes les lignes devraient être droites. Marquez à l'aide d'un crayon les zones où il y aurait une distorsion des lignes, des zones floues ou des lignes absentes. Répétez la même procédure avec l'autre œil.
- 4- Si vous notez des changements, consultez votre ophtalmologiste.
- 5- Faites ce test tous les matins.

RESSOURCES

De jour du lundi au vendredi de 7h30 à 17h

À la clinique d'ophtalmologie: 418 682-7680

Soir, nuit, fin de semaine :

Info-Santé : 811 ou

En cas de complications vous présenter à l'urgence de l'hôpital du Saint-Sacrement en tout temps.

Notes personnelles :

Ce guide émet des recommandations conformes aux informations scientifiques disponibles au moment de sa parution, soit le 24 octobre 2019. Toutefois, ces recommandations n'ont aucunement pour effet de remplacer le jugement d'un clinicien. Si vous avez des questions, nous vous invitons à communiquer avec votre professionnel de la santé. Si d'une façon ou d'une autre vous faisiez une mauvaise utilisation de l'information contenue dans ce document, le CHU de Québec ne pourra être tenu responsable des dommages de quelque nature que ce soit à cet égard.