



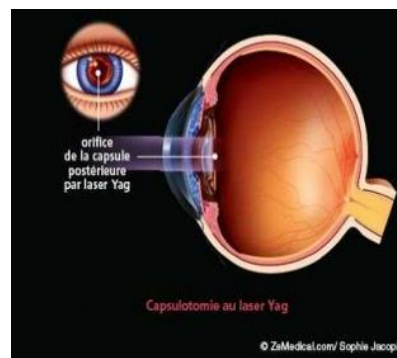
# Guide d'enseignement

## Ophthalmologie

## Chirurgie ophtalmique La capsulotomie au laser

### Définition

Lors de la chirurgie de la cataracte, l'enveloppe postérieure (le fond de l'enveloppe) du cristallin (lentille de l'œil) est laissée en place. Avec le temps, il arrive parfois que la capsule s'opacifie et embrouille la vision, « comme si la cataracte recommençait ». On peut remédier à cette situation en faisant une ouverture dans la capsule, vis-à-vis la pupille, avec un laser (capsulotomie). Le traitement a pour but d'éclaircir la vision. La vision sera très bonne après, à moins qu'il y ait une autre maladie à l'arrière de l'œil qui l'empêche d'être parfaite.



### Procédure :

- Avant l'intervention, la mesure de la pression de votre œil sera prise et des gouttes pour baisser la pression (prévention) et pour dilater la pupille vous seront administrées.
- Pendant l'intervention, vous serez assis face au laser. Une goutte vous sera administrée pour geler votre œil. Une lentille est appliquée sur l'œil pour bien voir l'endroit à traiter. Par la suite, on vous demandera de fixer une lumière avec l'autre œil et de ne pas bouger. Le traitement n'est pas douloureux et dure environ 5 minutes.
- Après l'intervention, votre pression de l'œil sera vérifiée (si jugé nécessaire). Noter qu'une petite retouche est parfois nécessaire. Vous n'aurez aucune restriction visuelle.

### Complications :

- Élévation de la pression de l'œil immédiatement après le traitement (Une goutte préventive est utilisée) et de l'inflammation. Ces petits problèmes répondent bien aux traitements sans complication.
- Les autres complications, quoique plus rares, sont des lésions de la cornée, des lésions de la lentille, un décollement de rétine et un œdème maculaire.
- Comme toute autre intervention, la capsulotomie est suggérée lorsque les avantages sont plus importants que les risques.

### Alimentation :

- Il n'est pas nécessaire d'être à jeun pour cette intervention.

## Médication :

- Prendre votre médication habituelle, sauf l'application d'onguent.

## Recommandations :

- Ne pas boucher l'œil.
- Prévoir de ne pas conduire après le traitement (environ 4 heures, jusqu'au retour normal de la pupille).
- Une légère rougeur et de l'irritation sont normales et de courte durée. La vision de corps flottants peut durer plusieurs jours.

## Soyez vigilant :

- En cas de rougeur et/ou de douleur, d'une baisse importante de la vision, de vision de flashes, d'augmentation de corps flottants, de voile fixe dans le champ de vision, consultez immédiatement.

## Suivi infirmier et médical :

- Selon les indications du médecin traitant.

## Rendez-vous :

- Le prochain rendez-vous est dans \_\_\_\_ mois.

## Notes personnelles :

---

---

---

---

---

---

Ce guide émet des recommandations conformes aux informations scientifiques disponibles au moment de sa parution, soit le 12 octobre 2011. Toutefois, ces recommandations n'ont aucunement pour effet de remplacer le jugement d'un clinicien. Si vous avez des questions, nous vous invitons à communiquer avec votre professionnel de la santé. Si d'une façon ou d'une autre vous faisiez une mauvaise utilisation de l'information contenue dans ce document, le CHU de Québec ne pourra être tenu responsable des dommages de quelque nature que ce soit à cet égard.



### Droits d'auteur

Aucune reproduction complète ou partielle de ce document n'est permise sans l'autorisation écrite du CHU de Québec-Université Laval et autre(s) au besoin. © CHU de Québec ou autre(s) au besoin, 2019. Toutefois, vous pouvez l'imprimer et l'utiliser pour un usage professionnel.

DSI/HEJ/2011/10/12/LRH/fg