

Pour une spiritualité en santé |
FACE AUX CHANGEMENTS



CENTRE SPIRITUALITÉ SANTÉ DE LA CAPITALE-NATIONALE

RAPPORT ANNUEL | 2022-2023

MAINTENIR LE CAP À TRAVERS LES CHANGEMENTS



Anne-Geneviève Allaire, coordonnatrice
Centre Spiritualité-santé de la Capitale-Nationale (CSsanté) / RUISSSUL

Le moins que l'on puisse dire, c'est que l'année 2022-2023 s'est déroulée sous le signe des changements au Centre Spiritualité-santé de la Capitale-Nationale.

/ Changement de coordination • Madame Katia Boivin, qui avait accepté ce poste en février 2022, a été recrutée en décembre de la même année pour occuper un poste au CISSS Chaudière-Appalaches. De décembre 2022 à février 2023, Mario Bélanger, intervenant en soins spirituels et coordonnateur professionnel au CSsanté depuis plusieurs années, a assuré l'intérim. J'ai fait mon entrée à titre de gestionnaire du CSsanté le 19 février dernier.

/ Changement de locaux administratifs • En juillet 2022, le CSsanté s'est retrouvé en terrain connu, car il a déménagé ses locaux administratifs à l'Hôpital du St-Sacrement. Il y avait logé plusieurs années au tout début de son existence, il y a près de 25 ans.

/ Changements au niveau du personnel • Plusieurs départs ou absences ont fait en sorte que le CSsanté a fonctionné en mode transitoire et adaptatif tout au long de l'année.

Notre fierté est d'avoir pu maintenir un haut niveau de qualité à notre mission principale, soit l'accompagnement spirituel de nos usagers, sans négliger les autres volets de notre engagement. Grâce à la profondeur de l'équipe, nous avons pu garder le cap, à travers les changements. Plusieurs de nos employés et partenaires ont fait preuve de souplesse pour nous permettre de maintenir l'offre de services de façon adéquate. Nous tenons à les en remercier!

Rapport annuel | 2022-2023

LES ACTIVITÉS CLINIQUES

/ Oncologie psychosociale et spirituelle • Avec la pérennisation de l'offre de services en oncologie psychosociale et spirituelle et l'ouverture du Centre intégré de cancérologie (CIC), il y a eu une augmentation

substantielle des requêtes et des interventions pour la clinique externe. Que ce soit en mode virtuel ou présentiel, les activités individuelles et de groupe se sont consolidées, nécessitant du renfort de la part de plusieurs intervenants en soins spiri-

tuels (ISS) assignés à d'autres clientèles. Quatre groupes de méditation ont été créés pour cette clientèle, trois en télésanté à l'aide de la plateforme TEAMS et un en présentiel. L'évaluation de la part des participants est fort positive.

NOTRE MISSION

/ Assurer la planification, la coordination, la prestation et l'évaluation d'activités cliniques de qualité, afin de répondre aux besoins spirituels et religieux des personnes hospitalisées, hébergées ou suivies à domicile.

/ Exercer un leadership au plan de l'humanisation des soins, en cherchant à promouvoir la dignité des personnes dans le respect de leurs croyances et de leur culture.

/ Initier des activités d'enseignement, de recherche et de diffusion du savoir, afin de contribuer à l'avancement des pratiques reliées à la spiritualité en milieu de santé et susciter le développement d'approches novatrices.

NOTRE VOLONTÉ

/ Accueillir l'utilisateur dans sa dignité et faire alliance avec lui pour l'aider à trouver dans son expérience spirituelle et religieuse l'espérance et la paix.

NOS VALEURS

/ Compassion, soit le désir d'être proche des personnes souffrantes.

/ Respect, signifiant la reconnaissance de la dignité de chaque personne.

/ Espérance, soit la conviction qu'en chaque personne il y a une ouverture possible à la vie, quelle que soit la situation.

/ Collaboration interdisciplinaire en soins palliatifs • À l'initiative de la Direction des services multidisciplinaires de l'Institut de cardiologie et de pneumologie de Québec (IUCPQ), un travail d'approfondissement des rôles des acteurs psychosociaux et spirituels pour l'accompagnement des usagers et des proches a été mené et a donné des résultats intéressants (nouveau formulaire de référence, communications accentuées, etc.).

/ Collaboration interdisciplinaire en traumatologie pédiatrique • Sous la responsabilité du Centre Mère-Enfant Soleil, une offre de service conjointe avec d'autres professions a été élaborée pour répondre aux besoins de la clientèle pédiatrique aux prises avec des problématiques liées à cette spécificité de la traumatologie.

/ Sécurisation culturelle • Comme la spiritualité est souvent très importante chez les membres des communautés des premières nations, nous avons mis en place un comité d'échange sur la collaboration entre nos intervenants en soins spirituels, les agents de liaison et les navigateurs autochtones, afin d'améliorer l'expérience patient de la clientèle autochtone. Nous faisons également partie du plan d'action régional, participant aux travaux du comité directeur et de pilotage du projet de Centre de guérison spirituelle et de médecine traditionnelle.

/ Audits sur les notes au dossier • En comparaison à des audits réalisés il y a quatre ans, les ISS sont plus compétents dans la rédaction de leurs notes. Les pistes d'amélioration se limitent à des détails. Nous sommes dans la dentelle! Un travail est à poursuivre sur la façon de repérer et d'exprimer l'expérience de transcendance d'un usager, pierre angulaire de notre profession.

/ Transformation de lieux de culte traditionnels en lieux de recueillement ouverts à tous • La réflexion se poursuit dans le CIUSSSCN. Dans les CHSLD, le mouvement a continué avec le réaménagement du lieu de recueillement du Centre Alphonse-Bonenfant

(St-Pierre - l'Île d'Orléans). Au CHU de Québec et à l'IUCPQ, un travail de réflexion s'est amorcé. Des orientations plus précises sont à venir. Une collaboration a été entreprise avec le Bureau d'expertise en expérience patient et partenariat (BEEPP) du CHU de Québec pour mieux connaître les attentes de la clientèle concernant l'aménagement de tels lieux.

/ Acquisition d'amplificateurs personnels • La Fondation du CHU de Québec a reçu un don important, destiné aux soins spirituels, ce qui a permis de faire l'acquisition de vingt-quatre amplificateurs personnels pour tous nos milieux de soins, facilitant ainsi l'accompagnement des usagers ayant des troubles auditifs.

/ Transformation numérique • Participation à la préparation du déploiement des nouvelles plateformes électroniques pour la rédaction des notes au dossier en soins palliatifs à domicile (Cristal Net) et au CHU de Québec (GUSTAV), ainsi que pour la gestion des requêtes et des prises en charge au sein de la direction des services multidisciplinaires du CHU de Québec (E-GAP).

/ Plan de développement des ressources humaines 2022-2023 • Parmi les nombreuses activités de formation continue offertes à nos ISS, notons-en deux qui se sont démarquées : **Ateliers de développement de la pratique professionnelle** • Ces ateliers, visant à donner aux ISS un lieu d'échange autour de leur identité professionnelle et de leurs défis cliniques, ont été un succès. Proposés sur une base volontaire, ils ont permis d'aborder plusieurs sujets consolidant l'amélioration continue de la pratique professionnelle. Quatre rencontres sont prévues pour la prochaine année. **Formation d'ISS à la méditation pleine conscience** • À l'automne 2022, cinq ISS ont suivi la formation de base pour l'animation de la méditation, ce qui permet d'envisager l'élargissement de l'offre de services à des clientèles externes plus diversifiées.

LE SERVICE DE SOINS SPIRITUELS

Le service de soins spirituels offre des activités individuelles ou de groupe visant à accompagner les usagers ainsi que leurs proches sur le plan spirituel et religieux dans leur expérience de la détresse, de la maladie et de la mort, dans le respect de leur dignité, de leurs valeurs, de leurs croyances et de leur culture.

L'accompagnement spirituel se définit comme la démarche par laquelle un intervenant aide l'utilisateur à se relier à sa vie spirituelle et à prendre conscience de ce qui peut faire l'objet de sa quête, le but de sa vie et le rapport à la transcendance ou à un Absolu afin d'atteindre, si possible, un certain bien-être spirituel.



1 / **L'écologie au carrefour du spirituel**
Vol. 15 | no 1 | avril 2022



2 / **Vivre la relation dans l'écoute**
Vol. 15 | no 2 | août 2022



3 / **Vivre au temps du numérique**
Vol. 15 | no 3 | décembre 2022

LA RECHERCHE ET L'ENSEIGNEMENT

/ DESS en accompagnement spirituel en milieu de santé • Comme par les années antérieures, la collaboration avec la Faculté de théologie et de sciences religieuses de l'Université Laval permet de préparer la relève en soins spirituels par un Diplôme d'études spécialisées en soins spirituels reconnu et dynamique. En juillet 2022, cinq étudiants ont complété leur DESS. Huit étudiants faisaient partie de la cohorte 2022-2023 et sept sont annoncés pour le mois de septembre 2023. L'alliance entre le monde universitaire et le monde clinique s'avère féconde, préparant des intervenants qualifiés et compétents

/ Recherche • Le protocole de recherche pour l'approche sensori-mémorielle au Centre d'hébergement St-Augustin de Beauport, visant à stimuler l'expérience spirituelle de la personne ayant des troubles neurocognitifs majeurs, est approuvé par le comité d'éthique du CIUSSS. Le projet sera en cours sous peu.

LA FORMATION ET LE RAYONNEMENT

/ Formation continue sur l'aide médicale à mourir (AMM)s • La présence continue et active du CSsanté au Groupe interdisciplinaire de soutien de la Capitale-Nationale et à l'équipe de coordination de l'AMM du CHU de Québec-Université Laval a permis d'intégrer plus clairement la dimension spirituelle dans des activités de formation continue sur une base interdisciplinaire, l'une ayant été pilotée par une équipe de l'Université McGill et l'autre par un groupe de l'Université Laval.

/ Collaboration avec le RESSPIR • Le Réseau Santé, Soins et Spiritualités (RESSPIR) est un réseau international francophone œuvrant à la compréhension, la reconnaissance et l'intégration de la spiritualité dans les soins de santé. Membre depuis cinq ans de ce réseau, le CSsanté collabore à des recherches financées (comme la recherche SPIPRA) et participe à un comité sur les compétences des accompagnants spirituels. La participation éventuelle du CSsanté à un colloque sur l'avenir des soins spirituels dans le monde francophone (Belgique, avril 2023) ouvre la possibilité de présentations autour du processus de professionnalisation vécu, notamment la proposition d'outils cliniques.

/ Organisation d'un groupe interrégional en soins spirituels • Lieu de concertation de gestionnaires ayant la responsabilité des soins spirituels dans leur établissement, cette table compte particulièrement sur l'expertise du CSsanté pour animer des échanges et une réflexion visant le maintien et le développement des soins spirituels au Québec.

/ Revue Spiritualitésanté • Trois numéros de la revue ont été publiés sur le site Internet du CHU de Québec – Université Laval. Voici les thèmes des dossiers traités : L'écologie au carrefour du spirituel (avril 2022), [1], Vivre la relation dans l'écoute (août 2022), [2] et Vivre au temps du numérique (décembre 2022), [3]. Un sondage de satisfaction a été expédié aux destinataires de l'Infolettre de la Revue. Les commentaires reçus sont élogieux et incitent à poursuivre la publication de cette revue unique en son genre.

/ Lancement du 25^e anniversaire des soins spirituels (CSsanté) • C'est le 16 mars 2023 qu'a eu lieu ce lancement, autour du thème « La relation au cœur des soins spirituels ». Sous le signe de la fierté et de la reconnaissance, ce fut une occasion de mettre en valeur l'apport unique des soins spirituels dans les milieux de santé de la région de la Capitale-Nationale et ce, grâce à l'unification des établissements concrétisée le 1^{er} avril 1998. Dans le même esprit, d'autres activités auront lieu durant l'année 2023.

Quelques statistiques

CUMULATIF D'USAGERS RENCONTRÉS PAR PROGRAMME-SERVICE

Au 31 mars 2023

Tableau 1

Programme-service	Hospitalisé	Hébergé	Externe	Total
Déficiences physiques	44	-	6	50
Dépendances [alcoolisme et autres toxicomanies]	-	-	117	117
Perte d'autonomie liée au vieillissement	340	2 536	-	2 876
Santé mentale	205	108	40	353
Santé physique	3 450	249	922	4 621
Total d'usagers rencontrés	4 039	2 893	1 085	8 017

SOMMAIRE DES REQUÊTES ET DES RAPPELS

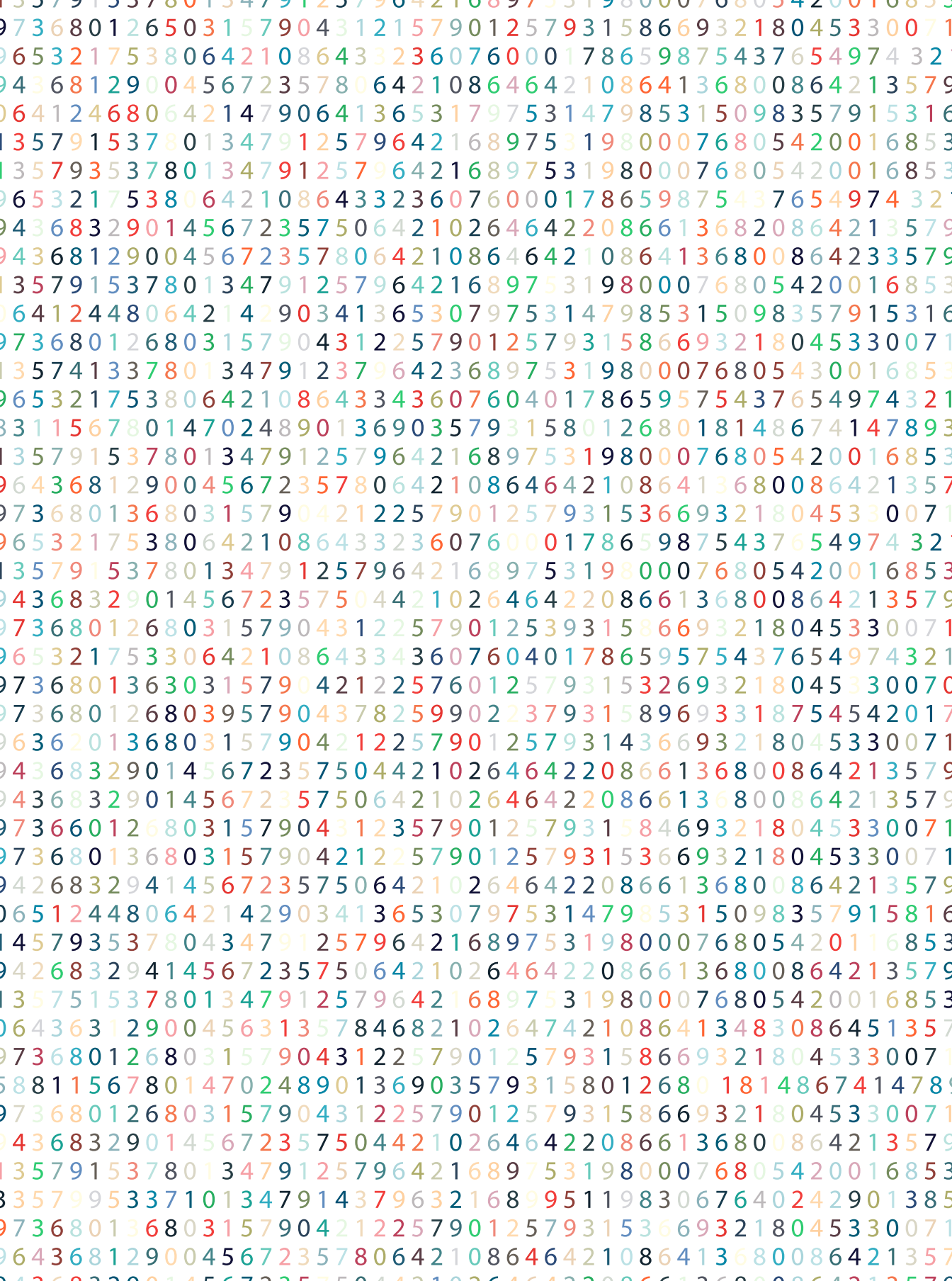
Au 31 mars 2023

Tableau 2

	Demandes	
Requêtes jour (8 h 30 à 16 h 29)		
Accompagnement	4 334	75 %
Rites et rituels	721	12,5 %
Intervention reportée	698	11,5 %
Onction des malades	69	1 %
Nombre total de requêtes :	5 822	100 %

Tableau 3

	Demandes	Demandes
Rappels soir/nuit (16 h 30 à 8 h 29)		
Accompagnement	72	21 %
Rites et rituels	171	50 %
Intervention reportée	35	10 %
Onction des malades	62	19 %
Nombre total de rappels :	340	100 %



LES RESSOURCES HUMAINES

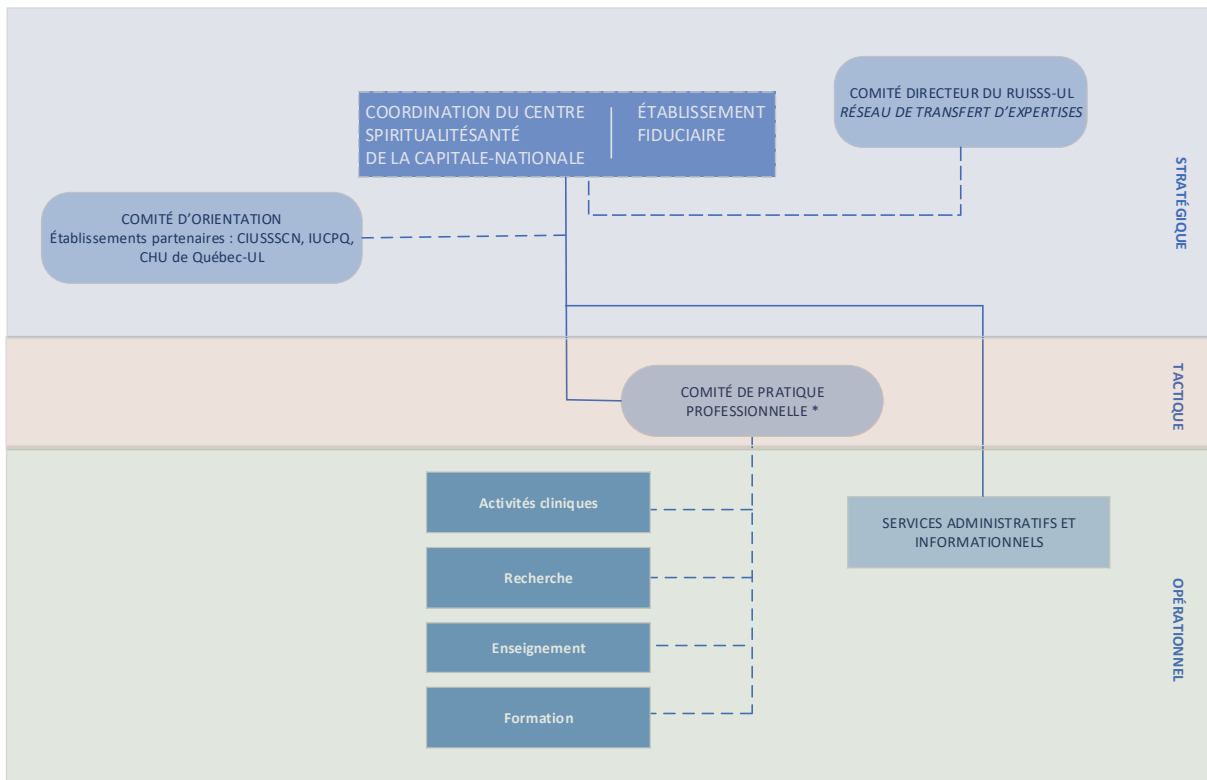
Au 31 mars 2023

Tableau 4

Intervenants en soins spirituels	30
Personnel contractuel	5
Agents de planification, de programmation et de recherche	2
Technicienne en administration	1
Agentes administratives	2
Agent d'information	1
Coordonnatrice régionale	1
TOTAL	42

CENTRE SPIRITUALITÉ SANTÉ DE LA CAPITALE-NATIONALE

ORGANIGRAMME



***COMITÉ DE PRATIQUE PROFESSIONNELLE**

Pour assurer la cohésion des différents volets de la mission du CSsanté, une équipe de concertation appelée comité de pratique professionnelle est formée de personnes responsables de dossiers spécifiques liés directement à notre mission. Le comité de pratique professionnelle est composé de **Anne-Geneviève Allaire**, coordonnatrice régionale / **Mario Bélanger**, intervenant en soins spirituels, coordonnateur professionnel / **Isabelle Bisson**, intervenante en soins spirituels, coordonnatrice professionnelle / **Gilles Bradet**, agent de planification, programmation et recherche, responsable du volet enseignement universitaire / **Christine Cloutier**, intervenante en soins spirituels et coordonnatrice professionnelle / **Marine El Hajj**, agente de planification, programmation et recherche, responsable des secteurs formation et recherche / **Stéphane Lelièvre**, intervenant en soins spirituels et coordonnateur professionnel.

Établissements partenaires

CHU de Québec - Université Laval [établissement fiduciaire]

/ Centre hospitalier de l'Université Laval
/ Hôpital de l'Enfant-Jésus
/ Hôpital Saint-François d'Assise
/ Hôpital du Saint-Sacrement
/ L'Hôtel-Dieu de Québec

CIUSSS de la Capitale-Nationale

/ Centre d'hébergement Alphonse-Bonenfant
/ Centre d'hébergement Charlesbourg
/ Centre d'hébergement Christ-Roi
/ Centre d'hébergement de Limoilou
/ Centre d'hébergement du Fargy
/ Centre d'hébergement Hôpital général
de Québec
/ Centre d'hébergement Le Faubourg
/ Centre d'hébergement Loretteville
/ Centre d'hébergement Louis-Hébert
/ Centre d'hébergement Notre-Dame-
de-Lourdes
/ Centre d'hébergement Sacré-Coeur
/ Centre d'hébergement Saint-Antoine
/ Centre d'hébergement Saint-Augustin
/ Centre d'hébergement Yvonne-Sylvain
/ Centre de réadaptation en dépendance
de Québec
/ Hôpital Chauveau
/ CLSC de la Jacques-Cartier
/ CLSC La Cité - Limoilou
/ CLSC de Sainte-Foy-Sillery-Cap-Rouge-
St-Augustin
/ CLSC Des-Rivières
/ CLSC La Source
/ CLSC Orléans
/ Hôpital Jeffery Hale
/ Hôpital Sainte-Anne-de-Beaupré
/ Institut de réadaptation en déficience
physique de Québec
/ Institut universitaire en santé mentale
de Québec
/ Maison Paul-Triquet
/ Saint Brigid's Home

Institut universitaire de cardiologie et de pneumologie de Québec

Design graphique

CSsanté

Photo (page 3)

Service de l'audiovisuel du CHU de Québec – Université Laval

Centre Spiritualitésanté de la Capitale-Nationale

1050, chemin Ste-Foy, Québec (Québec) G1S 4L8

cssante.ca

spiritualitesante.ca

Remerciements

Nous tenons à remercier toutes les personnes qui ont collaboré, de près ou de loin, à la réalisation de ce rapport.

Dépôt légal

Bibliothèque nationale du Québec 2023

Bibliothèque nationale du Canada 2021 ISBN : 978-2-9811303-6-5

Dans ce document, le générique masculin est utilisé sans discrimination et uniquement dans le but d'alléger le texte.

Aucune reproduction complète ou partielle de ce document n'est permise sans l'autorisation écrite du CHU de Québec-Université Laval.

© CHU de Québec-Université Laval, 2023



Centre Spiritualitésanté de la Capitale-Nationale
1050, chemin Ste-Foy
Québec (Québec) G1S 4L8

cssante.ca

spiritualitesante.ca