



GUIDE D'INFORMATION EN RADIO-ONCOLOGIE

Curiethérapie haut-débit
endovaginale

Nom de mon radio-oncologue : _____

Numéro de téléphone du service : **418 691-5264**

Consulter ce document au : www.chudequebec.ca/Curietherapie_endovaginale

Introduction

Votre condition de santé nécessite des traitements de curiethérapie.
Ce guide a pour but de vous renseigner sur :

- ce qu'est la curiethérapie;
- les étapes de planification des traitements;
- le déroulement de vos traitements;
- les effets secondaires possibles;
- les recommandations pendant et après les traitements.

Le centre

Le centre de radio-oncologie du CHU de Québec-Université Laval est un centre suprarégional ayant pour mission :

- de donner des traitements de qualité;
- de promouvoir la recherche;
- de participer à la formation d'étudiants;
- d'évaluer les nouvelles technologies.

Il est donc possible qu'on vous propose de participer à certains protocoles de recherche lors de vos traitements. Il se peut aussi que vous soyez rencontrée par des étudiants lors de vos visites. Les étudiants sont toujours sous étroite supervision par un autre professionnel de la santé de leur discipline respective.

Votre équipe

- Le **radio-oncologue** (votre médecin) vous rencontrera en consultation. Après avoir pris connaissance de votre dossier, vous avoir questionnée et examinée, il décidera avec vous si vous devez recevoir des traitements de curiethérapie. Il supervisera chacune des étapes de votre cheminement.
- L'**infirmière** participe à l'évaluation de votre condition physique et mentale de même qu'à la gestion de vos symptômes tout au long des traitements.
- Les **technologues** en curiethérapie vous accompagneront durant toutes les étapes des traitements de curiethérapie, de la préparation à l'administration des traitements.
- Les **physiciens médicaux** contribuent principalement au calcul de la dose de curiethérapie qui vous sera administrée.
- Selon votre condition, il est possible que vous ayez à rencontrer d'autres membres de l'équipe avant ou pendant vos traitements de curiethérapie : **nutritionniste, travailleur social, psychologue, infirmière pivot.**

Qu'est-ce que la curiethérapie haut-débit ?

Il s'agit d'une procédure qui consiste à administrer une dose élevée de radiation aux tissus à risque de récurrence pour préserver le plus possible les tissus normaux environnants. On peut ainsi mieux contrôler la maladie avec un minimum d'effets secondaires.



Pour ce faire, un applicateur est mis en place directement dans une zone jugée à risque de récurrence. Cet applicateur est ensuite relié à l'appareil de traitement.

L'appareil utilisé contient une source radioactive d'Iridium-192. La source radioactive se déplace en différentes positions à l'intérieur des applicateurs. À la fin du traitement, la source retourne se loger dans son compartiment blindé. Cet appareil nous permet donc de donner une dose très élevée de radiation dans un court laps de temps.

L'appareil ne dégage pas de radioactivité. Vous ne devenez pas radioactive à la suite de vos traitements. Il n'y a donc aucun danger pour votre entourage.

Curiethérapie et autres formes de traitements

La plupart du temps, la curiethérapie est utilisée en combinaison avec la chirurgie, la radiothérapie externe et/ou la chimiothérapie.

Le choix du traitement est basé sur des pratiques reconnues. De plus, il est le résultat d'une décision commune entre vous et les médecins impliqués dans votre dossier.

Première visite



Évaluation de votre dossier médical

Aucun traitement n'est donné lors de la première visite en radio-oncologie. À ce moment, votre radio-oncologue analysera votre dossier et votre état de santé afin de prescrire le traitement approprié.

Lors de cette visite, il est important de mentionner à votre médecin si vous êtes porteur d'un appareil électronique implanté ou autre. (Exemple : Pacemaker, pompe à insuline, appareil auditif). Selon les recommandations du fabricant, certains appareils doivent être retirés pour les examens de préparation ou pour les traitements afin d'éviter leur bris.

Les traitements

Le nombre de traitements de curiethérapie dépend de l'évaluation de votre état de santé et de votre dossier. **Le plus souvent, 3 traitements seront donnés.**

Lors de vos visites, vous rencontrerez d'autres patients. Il est important de vous rappeler que votre traitement est individualisé. Il est personnalisé et adapté à vos besoins.

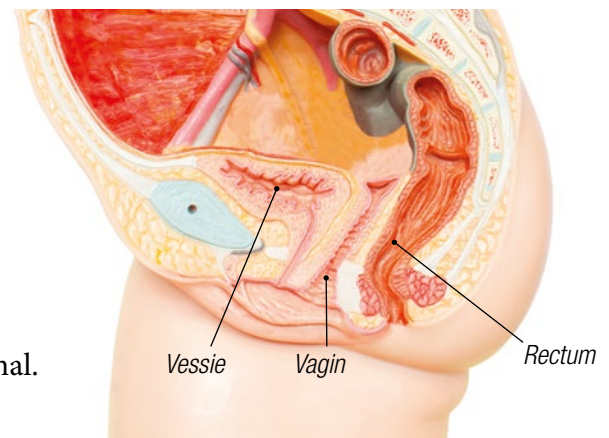
Si vous recevez de la radiothérapie externe et de la curiethérapie, c'est votre radio-oncologue qui déterminera à quel moment il est préférable pour vous de recevoir les traitements de curiethérapie.



Le déroulement d'une séance de traitement

*** | Il faut prévoir que l'ensemble du processus dure environ 1 heure.**

- La technologie vous installe en position gynécologique.
- Le médecin effectue un examen gynécologique, puis insère un applicateur dans le vagin. Il y a plusieurs tailles d'applicateur disponibles. En fonction de votre anatomie, le médecin choisira celui qui est approprié pour vous. **À partir de ce moment, vous ne pourrez plus vous lever.**
- Une tomodensitométrie (TDM) sera effectuée pour planifier le traitement. Les images ainsi acquises permettront de vérifier le positionnement de l'applicateur et de faire les calculs de dose en vue du traitement.
- La radiation sera par la suite délivrée dans l'applicateur.
- Le traitement dure entre 5 et 15 minutes.
- Après le retrait de l'applicateur, vous pourrez quitter l'hôpital.
- Une serviette sanitaire vous sera fournie au besoin pour votre retour à la maison.
- Vous éprouverez une sensation de pression au niveau vaginal.





Les effets secondaires des traitements

La curiethérapie est un traitement qui peut parfois affecter les tissus normaux et causer des effets secondaires.

L'administration de la chimiothérapie, de la radiothérapie externe et/ou la chirurgie peuvent influencer l'apparition et l'intensité des effets secondaires de la curiethérapie. Les effets propres à ces autres traitements ne seront pas abordés ici.

Ces effets ne se produisent pas toujours. Leur gravité dépend de la personne, du type de maladie, de la dose de radiation et surtout de la région traitée.

Voici la liste des effets secondaires possibles et le moment de leur apparition

En cours de traitement et dans les semaines suivantes

La plupart de ces effets sont temporaires et disparaissent dans les semaines suivant la curiethérapie.

Les effets secondaires les plus souvent ressentis

- Fatigue
- Inconfort

Les effets secondaires possibles

- Faible perte de sang
- Faibles pertes vaginales
- Faible risque de diarrhée
- Faible risque de brûlement en urinant
- Faible risque d'uriner plus fréquemment

Les effets secondaires très rares mais sérieux

- Ouverture de la cicatrice à la voûte vaginale (déhiscence de la cicatrice au fond du vagin)

Dans les mois ou les années après le traitement

Les effets les plus souvent ressentis

- Sécheresse vaginale
- Vagin plus étroit et plus court
- Douleur lors des relations sexuelles

Les effets secondaires très rares mais sérieux

- Cancer causé par la radiothérapie (les bienfaits des traitements sont supérieurs à ce très faible risque)



418 691-5264

Il peut y avoir, en de rares occasions, d'autres effets secondaires que nous ne pouvons prévoir.

Toutefois, si vous présentez des effets secondaires qui vous incommode, n'hésitez pas à communiquer avec nous.



Le suivi médical

Une fois la série de traitements terminée, votre radio-oncologue vous précisera quand il souhaite vous revoir. Vous recevrez plus tard un appel pour vous préciser la date et l'heure de votre rendez-vous.

Recommandations **pendant** les traitements



- Vous pouvez prendre votre bain et votre douche pendant la période des traitements. Un savon doux non parfumé est recommandé.
- Il est recommandé d'attendre environ 4 semaines après la fin des traitements avant d'avoir des relations sexuelles avec pénétration.
- Avisez le radio-oncologue si vous avez :
 - de la température;
 - une irritation persistante;
 - des pertes nauséabondes;
 - des écoulements ou des saignements persistants;
 - des douleurs prononcées dans la région traitée;
 - des douleurs persistantes en urinant.

Recommandations **suivant** les traitements



- Si vous avez de la sécheresse vaginale, du lubrifiant peut être utilisé lors des relations sexuelles.
- Afin de préserver la souplesse des tissus en vue des relations sexuelles et des examens gynécologiques, vous pouvez vous procurer un dilateur vaginal auprès d'une de nos infirmières, à la fin de la série de traitements. Une prescription vous sera remise et vous recevrez un enseignement auprès de nos infirmières ou de la clinique de la santé de la femme.



Radio-oncologie

Ce guide émet des recommandations conformes aux informations scientifiques disponibles au moment de sa parution, soit en septembre 2023. Toutefois, ces recommandations n'ont aucunement pour effet de remplacer le jugement d'un clinicien. Si vous avez des questions, nous vous invitons à communiquer avec votre professionnel de la santé.

Aucune reproduction complète ou partielle de ce document n'est permise sans l'autorisation écrite du CHU de Québec-Université Laval.

© CHU de Québec-Université Laval, 2023

09/2023, produit par le service des communications

Imprimé sur papier certifié FSC® Recyclé, ÉcoLogo et Procédé sans chlore



100 % postconsommation



Fabriqué à partir d'énergie biogaz