

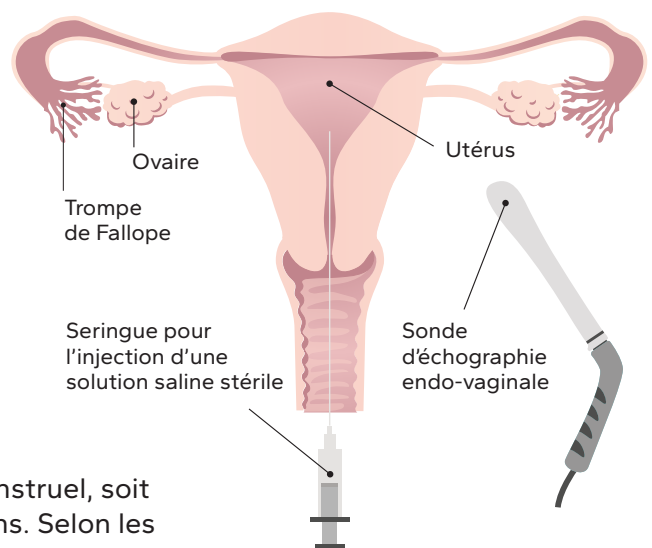
# L'hystérosonographie



L'hystérosonographie, appelée également échographie saline, permet de voir l'intérieur de l'utérus, ses contours et le passage dans les trompes de Fallope à l'aide d'un appareil à échographie. Cet examen permet d'identifier des anomalies telle que la présence de polypes ou de fibromes dans l'utérus et de valider la perméabilité des trompes.

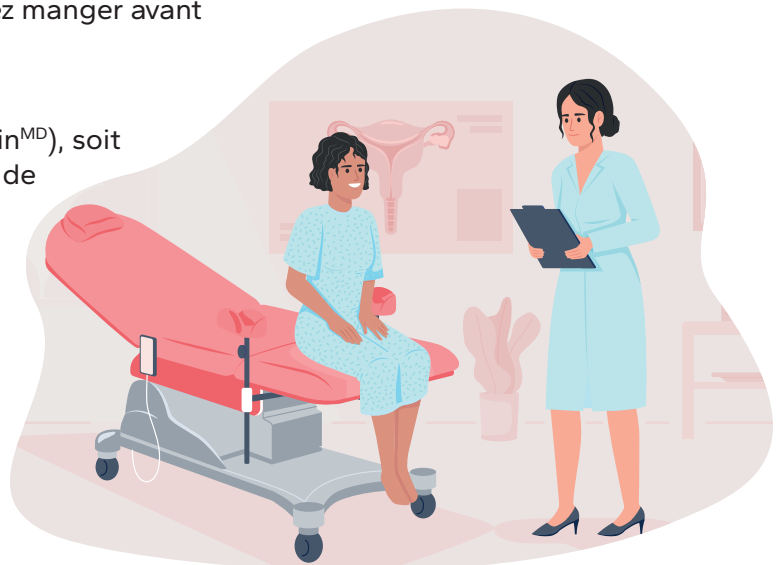
## Quelles sont les contre-indications à l'examen ?

- ✔ **Si vous avez une infection pelvienne ou une maladie transmissible sexuellement.** Il est donc important d'avoir un résultat négatif récent (moins de 12 mois) pour la chlamydia et la gonorrhée. Avisez l'équipe médicale si vous avez eu un comportement sexuel à risque depuis votre prélèvement.
- ✔ **Probabilité d'être enceinte.** Vous devez faire un test de grossesse urinaire à domicile la veille ou le matin du rendez-vous.



## Comment me préparer à cet examen ?

- L'examen est réalisé dans la première partie du cycle menstruel, soit entre les jours 5 et 12 après le début de vos menstruations. Selon les indications reçues, appelez au premier jour de votre cycle pour prendre rendez-vous ou si la centrale de rendez-vous vous appelle pour planifier l'examen, visez une date en début de votre cycle menstruel avec l'agent(e).
- Faites un test de grossesse urinaire à domicile la veille ou le matin du rendez-vous.
- Il n'est pas nécessaire d'être à jeun, vous pouvez manger avant l'examen.
- Une heure avant l'examen :
  - Prenez 400 mg d'ibuprofène (Advil<sup>MD</sup>, Motrin<sup>MD</sup>), soit 2 comprimés de 200 mg, si vous n'avez pas de contre-indications aux anti-inflammatoires.
  - Si vous avez des contre-indications aux anti-inflammatoires, prenez 1000 mg d'acétaminophène (Tylénol<sup>MD</sup>), soit 2 comprimés de 500 mg.
- Portez un sous-vêtement approprié et apportez un protège-dessous.
- Apporter votre prescription imprimée lors de votre rendez-vous (celle-ci est obligatoire).



## Comment se déroule l'examen ?

- Vous êtes installée dans la salle d'examen en position gynécologique.
- Le médecin insère un spéculum dans le vagin, puis un petit cathéter dans le col de l'utérus.
- Le spéculum est retiré et une sonde d'échographie endovaginale est insérée dans le vagin.
- Une solution saline stérile est injectée au travers du cathéter déjà en place. Celle-ci permet de bien visualiser le trajet du liquide qui se répand dans l'utérus et dans les trompes de Fallope.
- L'examen dure environ 10 minutes. Habituellement, vous pouvez retourner à vos occupations régulières après celui-ci.



## Quels sont les effets secondaires normaux ?

- Crampes qui ressemblent aux crampes menstruelles. Prenez de l'ibuprofène ou de l'acétaminophène au besoin.
- Pertes de liquide avec un peu de saignements. Ces pertes peuvent durer toute la journée.
- Douleurs aux épaules quelques heures après l'examen.
- Rarement, il peut survenir un spasme utérin dans l'heure qui suit l'examen. Ce spasme peut durer entre 1h et 1h 30. L'application locale de chaleur et la prise d'ibuprofène (Advil<sup>MD</sup>, Motrin<sup>MD</sup>) diminue la douleur.

## Quels sont les conseils après l'intervention ?

Évitez spa, bain et piscine pendant 72 h. La douche est permise.

## Quels sont les signes à surveiller ?

Présentez-vous à l'urgence si vous avez un ou plusieurs symptômes suivants :

- Fièvre (38,5°C ou 101,5°F)
- Pertes vaginales avec une mauvaise odeur
- Douleurs importantes malgré la prise régulière des médicaments suggérés

## À qui poser mes questions ?

Vous pourrez poser toutes vos questions au médecin lors de votre rendez-vous.

Pour toute question liée à un souci de santé, appelez la ligne Info-Santé au 811.



Il importe de noter que ce guide émet des recommandations conformes aux informations scientifiques disponibles au moment de sa publication. Toutefois, ces recommandations n'ont aucunement pour effet de remplacer le jugement d'un clinicien. Si vous avez des questions, nous vous invitons à communiquer avec l'équipe de professionnels de la santé qui vous soutiendra. Si, d'une façon ou d'une autre, vous faites une mauvaise utilisation de l'information contenue dans ce document, le CHU de Québec-Université Laval ne pourra être tenu responsable de dommages de quelque nature que ce soit à cet égard.